

**NORGES HANDELSHØYSKOLE**  
**Bergen, våren 2006**

**Utredning i fordypnings-/spesialfagsområdet: økonomisk analyse**  
**Veileder: Professor Rolf Jens Brunstad**

**FINNES DET TENDENSER TIL POLITISKE  
KONJUNKTURSYKLER I NORGE I PERIODEN 1948-2005?**

av  
Ingvild Låg



Denne utredningen er gjennomført som et ledd i siviløkonomutdanningen ved Norges Handelshøyskole og godkjent som sådan. Godkjenningen innebærer ikke at høyskolen innestår for de metoder som er anvendt, de resultater som er fremkommet eller de konklusjoner som er trukket i arbeidet.

## Forord

Som et ledd i min siviløkonomutdanning ved NHH, gjennomførte jeg høsten 2005 kurset *konjunkturanalyse* ved NHH med foreleserne Brunstad, Kind og Klovland. Det var dette kurset og spesielt temaet *politiske konjunktursykler* med foreleser Rolf Jens Brunstad som fanget min interesse. Med et ønske om å fordype meg i dette temaet, ble jeg motivert til å skrive om temaet *politiske konjunktursykler i Norge i perioden 1948-2005*. Arbeidet med denne utredningen pågikk våren og sommeren 2006.

Jeg vil også benytte anledningen til å takke veileder Rolf Jens Brunstad for nyttige og konstruktive innspill til utredningen.

Prestfoss, 10. august 2006

Ingvild Låg

## Sammendrag

I denne siviløkonomutredningen utføres en empirisk analyse av politiske konjunktursykler i etterkrigstidens Norge innenfor et rammeverk fra makroøkonomisk teori. Modellene som presenteres og anvendes i denne utredningen er: tradisjonell opportunistiske modell, tradisjonell partisanmodell og rasjonell partisanmodell.

Det vies også mye oppmerksomhet til diskusjon av forutsetningene i modellene, samt relevant empirisk forskning som er tilgjengelig nasjonalt og internasjonalt. All innsamlet empiri som er benyttet i analysen er av offentlig tilgjengelig informasjon fra Aetat og Statistisk Sentralbyrå.

Utredningen konkluderer med at man kan spore tendenser til både opportunistiske og partisane sykler i økonomien, hvor de partisane syklene er mest fremtredende. Konklusjonen trekker for øvrig frem problematikken rundt modellenes forutsetninger som gjør seg gjeldende ved en analyse av norske data. Enkelte forutsetninger som modellene er basert på gjør at en må stille seg kritisk til analysen som er gjort. Avslutningsvis i utredningen foreslås det noen områder for videre studier av temaet politiske konjunktursykler.

# Siviløkonomutredning

<b>1. REDEGJØRELSE FOR INNHOLDET I UTREDNINGEN .....</b>	<b>6</b>
1.1 <i>PROBLEMSTILLING</i> .....	6
1.2 <i>FORMÅLET MED UTREDNINGEN</i> .....	6
1.3 <i>STRUKTUR</i> .....	6
1.4 <i>BEGREPSAVKLARINGER</i> .....	7
<b>2. METODE .....</b>	<b>8</b>
<b>3. EN PRESENTASJON AV RAMMEVERKET .....</b>	<b>9</b>
3.1 <i>POLITISKE ØKONOMISKE KONJUNKTURMODELLER</i> .....	9
3.2 <i>OPPORTUNISTISKE MODELLER</i> .....	10
3.2.1 <i>Den tradisjonelle opportunistiske modellen - Nordhaus modellen (1975)</i> .....	11
3.2.2 <i>Modellens virkemåte</i> .....	14
3.2.3 <i>Kritikk av den tradisjonelle opportunistiske modellen</i> .....	16
3.3 <i>PARTISANMODELLER</i> .....	17
3.3.1 <i>Den tradisjonelle partisanmodellen – Hibbs (1977)</i> .....	17
3.3.2 <i>Den tradisjonelle partisanmodellens virkemåte</i> .....	20
3.3.3 <i>Kritikk av den tradisjonelle partisanmodellen</i> .....	21
3.3.4 <i>Den rasjonelle partisanmodellen – Alesina (1987, 1988)</i> .....	22
3.3.5 <i>Den rasjonelle partisanmodellens virkemåte</i> .....	25
3.3.6 <i>Kritikk av den rasjonelle partisanmodellen</i> .....	26
3.4 <i>EKSISTERENDE EMPIRISK FORSKNING PÅ MODELLENE</i> .....	27
3.4.1 <i>Den tradisjonelle opportunistiske modellen</i> .....	27
3.4.2 <i>Partisanmodeller</i> .....	28
3.4.3 <i>Fra pengepolitikk til finanspolitikk</i> .....	29
3.5 <i>DISKUSJON</i> .....	30
<b>4. POLITISKE KONJUNKTURSUKLER I NORGE – EMPIRI OG ANALYSE.....</b>	<b>33</b>
4.1 <i>VALG AV ØKONOMISKE VARIABLE</i> .....	33
4.1.1 <i>Økonomisk vekst</i> .....	33
4.1.2 <i>Inflasjonsdata</i> .....	34
4.1.3 <i>Arbeidsledighet</i> .....	34
4.2 <i>OPPORTUNISTISK MODELL</i> .....	35
4.2.1 <i>Den tradisjonelle opportunistiske modellprediksjon</i> .....	35
4.2.2 <i>Empirisk økonomisk vekst</i> .....	35
4.2.3 <i>Empirisk sysselsetting</i> .....	36
4.2.4 <i>Empirisk inflasjon</i> .....	36
4.2.5 <i>Oppsummering av opportunistisk modell</i> .....	37

4.3 PARTISANMODELLER.....	37
4.3.1 Norsk politikks oppbygning og modelltilpasninger .....	38
4.3.2 Diskusjon av regjeringsbytter.....	42
4.3.3 Den tradisjonelle partisanmodellens prediksjon.....	45
4.3.4 Empirisk økonomisk vekst .....	45
4.3.5 Empirisk sysselsetting.....	46
4.3.6 Empirisk inflasjon .....	46
4.3.7 Oppsummering av den tradisjonelle partisanmodellen.....	47
4.3.8 Den rasjonelle partisamodellens prediksjon .....	47
4.3.9 Empirisk økonomisk vekst .....	48
4.3.10 Empirisk sysselsetting.....	50
4.3.11 Empirisk inflasjon .....	52
4.3.12 Oppsummering av den rasjonelle partisanmodellen.....	53
<b>5. KONKLUSJON OG AVSLUTTENDE KOMMENTARER.....</b>	<b>55</b>
5.1 KONKLUSJON .....	55
5.2 KOMMENTARER TIL KONKLUSJONEN .....	56
5.3 VIDERE STUDIER.....	57
<b>6. KILDER .....</b>	<b>58</b>

### Vedleggsliste

VEDLEGG 1: Historisk oversikt over regjeringer.....	61
VEDLEGG 2: Partienes representasjon på Stortinget.....	64
VEDLEGG 3: Tabeller høyrefløy, fordelt på år i administrasjonen .....	66
VEDLEGG 3: Tabeller høyrefløy, fordelt på år i administrasjonen .....	66
VEDLEGG 4: Tabeller venstrefløy, fordelt på år i administrasjonen.....	67

# 1. Redegjørelse for innholdet i utredningen

## 1.1 Problemstilling

I denne oppgaven undersøkes sammenhengen mellom politikk og makroøkonomisk utvikling i Norge. Ulike regjeringer kommer og går, og med regjeringsperioder på fire år har de ulike regjeringene mulighet til å påvirke landets økonomi i ulike retninger. Hvorvidt det synes å være systematiske svingninger i norsk økonomi i etterkrigstidens Norge styrt av politisk ideologi, ønske om gjenvalg eller en kombinasjon av disse, er noe jeg ønsker å undersøke nærmere. Ved hjelp av empiri og makroøkonomiske modeller analyseres her problemstillingen:

*Finnes det tendenser til politiske konjunktursykler i Norge i perioden 1948-2005?*

## 1.2 Formålet med utredningen

Formålet med denne oppgaven er å belyse aktuell debatt om sammenhengen mellom økonomi og politikk som begge er sterke maktfaktorer i dagens samfunn. Det råder ulike oppfatninger i samfunnet knyttet til i hvilken grad regjeringer driver den økonomiske utviklingen i Norge. Med denne oppgaven er hensikten å benytte en systematisk tilnærming for å analysere Norges politiske og økonomiske miljø i etterkrigstiden.

## 1.3 Struktur

Opgavens struktur er delt inn i seks hoveddeler:

- 1 Del 1: presentasjon av innholdet og disponeringen av utredningen
- 2 Del 2: metode
- 3 Del 3: presentasjon av modeller
- 4 Del 4: presentasjon av empiri og analyse
- 5 Del 5: konklusjon og avsluttende kommentarer

## 6 Del 6: Kilder

I tillegg er det 4 vedlegg til utredningen.

### **1.4 Begrepsavklaringer**

Før jeg går videre er det naturlig å ta for seg noen begrepsavklaringer i forbindelse med problemstillingen.

#### **Politisk konjunktursykel:**

”Konjunktursykel” ble i 1946 definert av Burns og Mitchell (gjengitt i Moore & Zarnowitz 1986) som svingninger i den aggregerte makroøkonomien til et land. Svingningene er gjentakende, men ikke periodiske. Det stilles krav til varighet og styrke i svingningene for å klassifisere de som konjunktursykler.

Med ”politisk” i Norge mener jeg de som har innflytelse til å føre økonomisk politikk på makroøkonomisk nivå, de som sitter med makten i den øverste politiske posisjonen. Dette formelle ansvaret ligger på regjeringen som dannes på bakgrunn av et demokratisk stortingsvalg (heretter: valg) som skjer hvert fjerde år (Cappelen 2006). Videre har vi parlamentarisme i Norge, i praksis betyr dette at Stortinget fungerer som en kontrollør av regjeringen (Stortinget 2006).

Når det da i denne utredningen brukes begrepet ”politiske konjunktursykler” menes det gjentakende svingninger i den aggregerte norske økonomien forårsaket av regjeringen og stortinget.

## 2. Metode

For å analysere temaet politiske konjunktursyklus i Norge anvendes et modellgrunnlag fra politisk økonomisk teori; opportunistiske og partisanmodeller. Det brukes videre en empirisk tilnærming med utgangspunkt i statistikk og offentlig data.

Datainnsamlingen som er gjort er fra to hovedområder; politikk og makroøkonomi i Norge. De politiske variabler som undersøkes er hvilke regjeringer vi har hatt, hva slags politisk fløy regjeringen tilhører, samt på hvilket tidspunkt i regjeringsperioden eventuelle endringer skjer. Når det gjelder de makroøkonomiske størrelsene som analyseres ses det på årlige data om inflasjon, arbeidsledighet og BNP vekst. Jeg vil begrense meg til å se på gjennomsnittlige vekstrater og prosentvise størrelser. En mer spesifikk statistisk analyse er det ikke gjort da vi opererer med relativt få observasjoner når vi ser på årlige data i etterkrigstiden.

Tidsperspektivet er fra 1948 og frem til 2005. Årsaken til at det ble nettopp dette tidsintervallet er av to hensyn:

1. Tilgjengelighet og sammenliknbarhet på datamateriale for de makroøkonomiske variable som undersøkes.
2. I den første tiden etter andre verdenskrig var norsk økonomi sterkt preget av krigen, det er derfor mer fornuftig å analysere data fra et tidspunkt hvor det økonomiske og politiske miljø i Norge til en viss grad hadde stabilisert seg.

De ulike modellene gir forskjellige prediksjoner, ved å se på hva de ulike modellene predikerer og sammenlikne dette med norsk empiri, vil jeg kunne konkludere med hvilken modell som synes å være mest anvendelig for norske data.



### 3. En presentasjon av rammeverket

I denne delen av oppgaven presenteres de ulike modellene som brukes senere i oppgaven for å analysere innsamlet data. Presentasjonen vil være et litteratursammendrag med hovedpunkter da jeg ikke ser hensikten med å gjengi modellene med hver enkelt detalj. Det er tatt utgangspunkt i Drazens (2000) sammendrag av de politiske konjunkturmodellene ved denne presentasjon. Ønsker man en mer utdypende presentasjon av modellene henviser jeg til de opprinnelige artiklene som det vises til underveis.

Modellenes sterke og svake sider vil også bli belyst da dette henger tett sammen med hvor realistiske modellene er. Det vil også bli viet noe oppmerksomhet til empirisk forskning på de ulike modellene. Sist i dette kapittelet finnes et kapittel som diskuterer og oppsummerer de ulike modellenes sterke og svake sider.

#### **3.1 Politiske økonomiske konjunkturmodeller**

Innenfor politiske konjunktursykler finnes det tre typer modeller; opportunistiske modeller, partisanmodeller og de såkalte nyere moderne teoriene. De opportunistiske modellene er basert på manipulative politikere som i kraft av sin stilling skaper høykonjunktur i valgår for å signalisere kompetanse og sikre gjenvalg. Partisanmodellene bygger på politiske aktører som påvirker økonomien gjennom deres politiske ideologier og preferanser. Med de nyere moderne teoriene beveger man seg fra politiske konjunktursykler til politiske budsjettysykler da budsjettene er en variabel regjeringen har direkte kontroll over og kan påvirke.

I denne oppgaven skal jeg konsentrere meg om de opportunistiske og partisanmodellene. Følgende tre økonomiske modeller om politiske konjunktursykler vil bli presentert og anvendt:

- 1) Den tradisjonelle opportunistiske modellen fremmet av Nordhaus (1975), med senere bidrag fra Lindbeck (1976) og McRae (1977)
  - ikke-rasjonelle forventinger

- 2) Den tradisjonelle partisan modellen fremmet av Hibbs (1977)
  - ikke-rasjonelle forventninger
  
- 3) Den rasjonelle partisan modellen fremmet av Alesina et al. (1987, 1988), med senere videreutvikling av Alesina et al. (1997)
  - rasjonelle forventninger

Når man skiller mellom forventningene i modellene, menes det her velgernes forventninger til politikerne. De tradisjonelle modellene tar utgangspunkt i at velgerne har statiske eller bakoverskuende forventninger. De rasjonelle forventningene er basert på at velgerne har fremoverskuende forventninger og foretar et optimalt valg på bakgrunn av all tilgjengelig informasjon på et gitt tidspunkt.

### **3.2 Opportunistiske modeller**

Den opportunistiske modellen for å analysere politiske konjunktursykler bygger på politikernes motivasjon for å bli gjenvalgt. En opportunistisk politiker vil altså føre den politikk som trekker flest velgere og gir signaler om høy kompetanse. I følge modellen leder denne type politikk til høykonjunktur i forkant av valg da dette er noe velgerne setter pris på. Politikken de fører er altså i kraft av sin posisjon, ikke ideologi.

Av opportunistiske modeller er det per i dag presentert forskning på to ulike varianter; den tradisjonelle og den rasjonelle opportunistiske modellen. Jeg vil i denne oppgaven nøye meg med å presentere Nordhaus' opportunistiske modell med ikke-rasjonelle forventninger (1975). Rogoff & Siberts (1988) rasjonelle modell er utelatt da den ikke er så ulik Nordhaus' tradisjonelle modell (1975) og generelt sett har blitt viet mindre interesse av internasjonale forskere.

### 3.2.1 Den tradisjonelle opportunistiske modellen - Nordhaus modellen (1975)

Nordhaus modell (1975) var et gjennombrudd for å forklare sammenhengen mellom makroøkonomiske svingninger og politiske valg. I denne utredningen tar jeg utgangspunkt i dette arbeidet når jeg presenterer og anvender modellen.

Denne modellen er basert på at velgeroppslutning om et parti i et land er avhengig av nylig økonomisk politikk og suksess. Partiets suksess og popularitet hos velgerne er basert på de makroøkonomiske variablene inflasjon og arbeidsledighet. Velgerne danner seg forventninger om fremtiden, og stemmer ved valgene på bakgrunn av disse. For å oppnå størst mulig popularitet i forkant av et valg vil derfor den sittende regjering føre en politikk som bygger opp til en høykonjunktur i forkant av et valg for å signalisere kompetanse og for å høste stemmer. Etter partiet er valgt og sikret makt, vil økonomien ledes inn i en lavkonjunktur for å korrigere for høykonjunktoren før valget. Den sittende regjeringens mål er altså gjenvalg.

Regjeringens mål kan oppsummeres til to punkter:

- Den sittende regjeringen har en målfunksjon som er knyttet til om regjeringen blir gjenvalgt eller ikke.
- Regjeringen søker mot å maksimere målfunksjonen.

På kort sikt kan økonomiens struktur kan uttrykkes gjennom en ikke-stokastisk, forventingsjustert Phillips kurve, som uttrykker sammenhengen og avveiningen mellom inflasjon og arbeidsledighet.

$$(1) x_t = \pi_t - \pi_t^e,$$

hvor avviket mellom faktisk og potensielt BNP ( $x_t$ ) uttrykkes som differansen mellom faktisk inflasjon i periode t ( $\pi_t$ ) og forventet inflasjon i periode t ( $\pi_t^e$ ). Videre kan det relative BNP gapet ( $x_t$ ) kan uttrykkes på følgende måte:

$$(2) x_t = \frac{Y_t - Y_t^*}{Y_t^*},$$

hvor man beregner det relative BNP gapet som differansen mellom faktisk BNP ( $Y_t$ ) og potensielt BNP ( $Y_t^*$ ) dividert på potensielt BNP.

Kombinerer man dette med Okuns lov for likevekts ("naturlig") arbeidsledighetsrate, får vi følgende uttrykk for det relative BNP gapet ( $x_t$ ) uttrykt via arbeidsledighetsraten ( $U_t$ ):

$$(3) x_t = -k(U_t - U^*),$$

hvor  $k > 0$  og er en parameter som sier hvor stor vekt det legges gapet mellom faktisk arbeidsledighet og likevektsledighet ved utregning av BNP gapet.

Kombinerer vi disse formlene kan vi uttrykke velgerpreferansene ( $L_t$ ) med følgende tapsfunksjon:

$$(4) L_t = \alpha \frac{(x_t - \bar{x})^2}{2} + \frac{(\pi_t - \bar{\pi})^2}{2}, \alpha > 0, \bar{x} > 0 \Leftrightarrow \bar{U} < U^*$$

Med denne formelen uttrykker man at velgernes tap i periode  $t$  ( $L_t$ ), er en vektet sammenheng mellom produksjon og inflasjon. Hvor ( $\bar{x}$ ) er produksjonsmålet og ( $\bar{\pi}$ ) er inflasjonsmålet til velgerne. Vektingen av BNP gapet relativt til inflasjonen uttrykkes via parameteren ( $\alpha$ ). Jo større  $\alpha$ , jo større vekt på BNP gapet relativt til inflasjonen. De opportunistiske politikerne sikter seg også inn på en lavere arbeidsledighet ( $\bar{U}$ ) enn naturlig arbeidsledighet ( $U^*$ ).

Videre kan man uttrykke partiets velgeroppslutning ( $N_t$ ):

$$(5) N_t = N(\sum_{s=0}^T \delta^s L_{t-s}) + \varepsilon_t, 0 < \delta < 1$$

Velgeroppslutningen i periode  $t$  ( $N_t$ ) uttrykkes som en funksjon av velgernes nytte hvor  $N'(\bullet) < 0$ .

Glemselskoeffisienten til velgerne ( $\delta^s$ ) representerer hvor god hukommelse velgerne har. I en standard opportunistisk modell er denne lav, dette betyr at vi husker lite av politikernes tidligere atferd, det er politikernes nylige handlinger som betyr mest for velgerne. Det stokastiske elementet ( $\varepsilon_t$ ) er med for å knytte sammen politikernes makroøkonomiske suksess med valgutfall, med dette inkluderer man muligheten for at et parti også kan tape et valg.

Forventningsdannelsen om inflasjon til velgerne kan uttrykkes på følgende måte:

$$(6) \pi_t^e = \pi_{t-1} + \theta(\pi_{t-1}^e - \pi_{t-1}), 0 < \theta < 1$$

Her ser man at forventet inflasjon i periode  $t$  ( $\pi_t^e$ ) er lik inflasjon i periode  $t-1$  ( $\pi_{t-1}$ ) pluss eventuell differanse mellom forventet inflasjon i periode  $t-1$  og faktisk inflasjon i periode  $t-1$ . Hvor  $\theta$  er en konstant som sier oss hvor mye tidligere avvik fra forventet og faktisk inflasjon har å si for forventet inflasjon i periode  $t$ , man kan kalle dette tilpasningshastigheten til velgerne. Om  $\theta$  er liten legger man liten vekt på tidligere avvik mellom forventet og faktisk inflasjon når forventninger dannes. Er  $\theta$  stor, legger man stor vekt på tidligere avvik ved forventningdannelsen.

## Antakelser

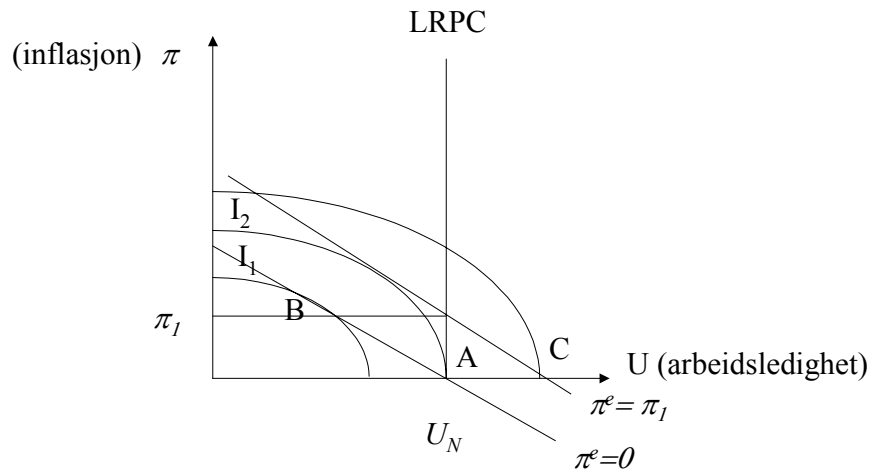
- I stedet for å se på hva slags effekt valg vil ha på makroøkonomiske variable, må man se på hva slags effekt de økonomiske forhold har på valg. Dette er en grunnleggende forutsetning i Nordhaus' modell (1975).
- Det er to politiske aktører i modellen, den sittende regjering og en utfordrer.

- Politikerne antas å være homogene; de vil alle bli sittende i maktposisjon, og fører økonomisk politikk på bakgrunn av dette målet uavhengig av ideologi.
- Pengepolitikk er politikernes virkemiddel. Den benyttes til å styre økonomien inn i høykonjunktur med en ekspansiv pengepolitikk før valg, og en påfølgende lavkonjunktur med kontraktiv pengepolitikk etter valget for å dempe velgernes inflasjonsforventninger frem mot valget.
- Velgerne er identiske hvor deres preferanser er uttrykt med samme tapsfunksjon ( $L_t$ ).
- Velgernes forventninger er adaptive og bakoverskuende. Det er to dimensjoner av disse bakoverskuende forventningene i denne modellen:
  - stemmeavgiving avhenger av politikernes tidligere politikk og suksess
  - forventningene om økonomisk vekst avhenger kun av tidligere inflasjonsrater.
  - Atferd avhenger altså ikke av forventninger om fremtidig politikk; man har det man kaller "ikke rasjonelle" forventninger.
- Forventningsdannelsen hos velgerne skjer når lønnskrav besluttes.
- Økonomien kan beskrives av en forventningsjustert Phillipskurve som uttrykker sammenhengen mellom inflasjon og arbeidsledighet.
- Velgerne misliker arbeidsledighet og inflasjon, og politikerne kjenner til disse preferansene hos velgerne.
- Velgerne er mest opptatt av dagens økonomiske situasjon, det vil si ikke så opptatt av fortiden, såkalt "nærsynte" velgere.
- Modellen er to-periodisk; periode 1 er valgår, periode 2 er ikke valgår.
- Tidspunkt for valg er eksogent gitt og holdes ved faste tidspunkt.

### 3.2.2 Modellens virkemåte

Figur 1 forklarer Nordhaus modellens virkemåte (1975).

Figur 1: Den tradisjonelle opportunistiske modellens virkemåte



*Kilde: Nordhaus (1975), gjengitt i FIE403 forelesningsnotater H05, NHH, "Politiske konjunktursyklusler" foreleser Professor Rolf Jens Brunstad*

Velgernes preferanser er identiske og uttrykkes ved iso-stemmekurver,  $I_1$  og  $I_2$ . Disse kurvene viser sammenhengen mellom inflasjon og arbeidsledighet, og hvor mye velgeroppslutning de ulike kombinasjonene gir. Fra formelutledningen er disse uttrykt gjennom tapsfunksjonen  $L$ . At modellen er toperiodisk betyr i denne sammenheng at det i periode 1 er valgår mens i periode 2 er det ikke valg. Tiden det tar mellom hvert valg er  $(t+1)$ .

Figurens vertikale akse representerer inflasjon ( $\pi$ ), mens figurens horisontale akse representerer arbeidsledighet ( $U$ ). Den vertikale grafen (LRPC) er den langsiktige Phillipskurven som på bakgrunn av forutsetningen om bakoverskuende forventninger sier at på lang sikt er forventet inflasjon i periode  $t$ , lik inflasjonen i periode  $t-1$  ( $\pi_t^e = \pi_{t-1}$ ). De kortsiktige Phillipskurvene er representert ved de skrå lineære grafene (SRPC<sub>1</sub> og SRPC<sub>2</sub>) som skifter over tid. Den sittende regjering søker mot å tilpasse seg der hvor SRPC kurven tangerer  $I$  kurven. Dette sikrer maksimal velgeroppslutning blant velgerne. Jo nærmere man ligger origo i figuren, jo mer populær er regjeringen blant velgerne.

Modellen tar utgangspunkt i at regjeringen fører en ekspansiv politikk i periode 1, valgåret, for å øke dets popularitet og sannsynlighet for gjenvalg. I figuren forflytter vi oss nærmere origo mot punkt B, hvor den kortsiktige Phillipskurven tangerer velgernes stemmekurve  $I_1$ . Velgerne tilpasser seg på et nivå med redusert arbeidsledighet og økt inflasjon. Ettersom vi har bakoverskuende forventinger i modellen, vil den kortsiktige Phillipskurven skifte ut da vi har økt forventet inflasjonsnivå. Dersom vi antar at regjeringen blir gjenvalgt, vil de nå korrigere for den ekspansive politikken i periode 1. I periode 2 vil derfor regjeringen bremse økonomien ved å føre en kontraktiv politikk, resultat; lavere inflasjon og økt arbeidsledighet. Vi har nå ny tilpasning i punkt C i figuren, der hvor  $SRPC_2$  krysser stemmekurven  $I_2$ . Ved neste valgperiode vil regjeringen igjen føre en ekspansiv politikk for å høste stemmer, den kortsiktige Phillipskurven vil igjen flytte tilbake til  $SRPC_1$ . Slik fortsetter modellen, og vi har dermed fått en politisk konjunktursykel hvor tilpasningspunktene i økonomien veksler mellom punkt B og C i modellen.

### 3.2.3 Kritikk av den tradisjonelle opportunistiske modellen

I henhold til Drazen (2000) kritiseres Nordhaus modellen (1975) på tre punkter:

For det første er modellen kritisert for å ikke ha rasjonelle forventinger. Velgerne er såkalt naive og lærer ikke av sine feil. De har også dårlig hukommelse og husker ikke politikernes opportunistiske atferd fra et valg til det neste. Dette er lite sannsynlig; en velger som har opplevd en valgssyklus som Nordhaus (1975) predikerer i denne modellen vil være klar over at etter en høykonjunktur i valgår vil det komme en påfølgende periode etter valget med en korrigerende lavkonjunktur.

For det andre er antakelsen om at pengepolitikken styres i takt med valgår problematisk. Norge har en uavhengig sentralbank, Norges Bank, som fører pengepolitikk. Politikerne styrer altså kun gjennom finanspolitikk, herunder gjennom statsbudsjettet.

Den tredje, som er en mer generell kritikk av modellen, er basert på modellens antakelser om å benytte inflasjonsendringer for å justere sysselsettingen. Ettersom finanspolitikk ikke har noen



betydning for konjunktorene i denne modellen, kan man spørre seg hvor nært virkeligheten denne modellen er. I dagens samfunn er det nettopp finanspolitikken politikerne kan styre og benytte som manipulerende virkemiddel i forkant av valg.

### **3.3 Partisanmodeller**

Partisanmodellene tar utgangspunkt i at de ulike politiske fløyene har forskjellige ideologier og vil føre makroøkonomisk politikk deretter. Politikk drives altså av ideologi og en politisk agenda. Partifløyenes preferanser er forenklet til å dreie seg om arbeidsledighet og inflasjon og avveiningen mellom disse. Ettersom vi skiller mellom velgernes forventinger, presenteres det her to ulike partisanmodeller.

#### **3.3.1 Den tradisjonelle partisanmodellen – Hibbs (1977)**

Denne modellen ble utviklet av Hibbs (1977), og det er i denne modellen jeg tar utgangspunkt i når jeg presenterer og anvender modellen.

Som for den tradisjonelle opportunistiske modellen kan økonomiens struktur beskrives av en Phillipskurve som viser sammenhengen i økonomien mellom inflasjon og arbeidsledighet:

$$(1) \quad x_t = \pi_t - \pi_t^e,$$

Inflasjonforventningene blant velgerne er adaptive bakoverskuende. Dette betyr at forventet inflasjon på et bestemt tidspunkt bestemmes av historisk realisert inflasjon. Dette kan uttrykkes på samme måte som for den tradisjonelle opportunistiske modellen gjennom likning (6):

$$(6) \quad \pi_t^e = \pi_{t-1} + \theta(\pi_{t-1}^e - \pi_{t-1}), 0 < \theta < 1$$

Hvor  $\theta$  er en konstant som sier oss hvor mye tidligere avvik fra forventet og faktisk inflasjon har å si for forventet inflasjon i periode  $t$ . Om  $\theta$  er liten legger man liten vekt på tidligere avvik

mellom forventet og faktisk inflasjon når forventinger dannes. Er  $\theta$  stor, legger man stor vekt på tidligere avvik ved forventningdannelsen.

Det som skiller Hibbs modell (1977) fra Nordhaus modell (1975), er at partipreferansene her er ulike. Politikernes ulike preferanser kommer til uttrykk gjennom tapsfunksjonen som gir oss følgende sammenheng:

$$(7) L_t^j = \alpha^j \frac{(x_t - \bar{x}^j)^2}{2} + \frac{(\pi_t - \bar{\pi}^j)^2}{2}, j \in H, V$$

Toppskriften  $j$  står for parti  $j$ , H og V står henholdsvis for høyre- og venstreorientert politisk fløy.

Videre har de to fløyene ulike preferanser for vekstmål i økonomien:

(8)

$$\bar{x}^V \geq \bar{x}^H$$

$$\alpha^V \geq \alpha^H$$

$$\bar{\pi}^V \geq \bar{\pi}^H$$

For å få disse såkalte partisansyklene må minst en av disse antakelsene ha en streng ulikhet. Venstrefløy har et høyere aktivitetsmål for økonomien enn høyrefløy. Videre anser venstrefløy avvik fra økonomisk vekstrate i økonomien som verre enn avvik i inflasjonsmålet. Venstrefløy har også høyere inflasjonsmål enn høyrefløy. Mens venstrefløy prioriterer økonomisk vekst, har høyrefløy fokus på å holde inflasjonen nede. Som en følge av dette vil man forvente en høyere arbeidsledighet med en høyrefløy i regjeringsposisjon enn ved en venstrefløy.

Inflasjonsforventningene hos velgerne kan uttrykkes som følger:

$$(9) \pi_t^e = \pi_{t-1}$$

hvor forventet inflasjon i periode t er lik inflasjonen i periode t-1, altså statiske.

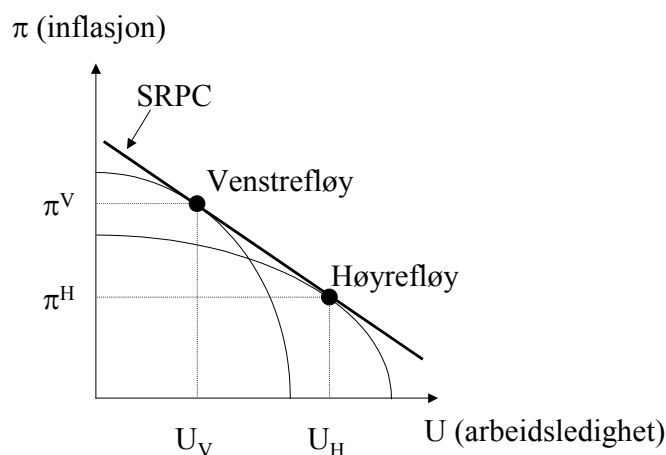
### Antakelser

- Det er to politiske aktører i økonomien, den sittende regjering og en utfordrer. Man har et såkalt topartisystem i politikken. I denne utredningen omtales dette som politiske fløyer.
- Politikerne er ikke identiske. De styres av ideologi.
- Politikerne har en målfunksjon de ønsker å maksimere.
- Venstre fløy er mest opptatt av lav arbeidsledighet. Høyrefløy er mest opptatt av lav inflasjon. Ut i fra dette medfølger det at venstresiden vil føre en mer ekspansiv pengepolitikk enn høyre fløy.
- Velgerne har ulike preferanser med hensyn til arbeidsledighet og inflasjon, og stemmer på bakgrunn av dette.
- Velgerne har adaptive bakoverskuende forventninger. Fremtidig politikk spiller ingen rolle for forventningsdannelsen. Inflasjonsforventningene dannes på bakgrunn av historisk inflasjon.
- Økonomien kan beskrives av en forventningsjustert Phillipskurve som uttrykker sammenhengen mellom inflasjon og arbeidsledighet.
- For at sykler skal oppstå i modellen, forutsettes det at det velges en ny regjering ved hvert valg. Regjeringer kan altså ikke bli gjenvalgt.
- Den sittende regjering kan påvirke samlet etterspørsel i økonomien gjennom økonomisk politikk, med dette menes pengepolitikk.
- Det tar tid å se virkninger av økonomisk politikk. Politikken virker med "lag".
- Tidspunkt for valg er eksogent gitt og holdes ved faste tidspunkt.

### 3.3.2 Den tradisjonelle partisanmodellens virkemåte

Økonomiske fluktasjoner på bakgrunn av disse såkalte partisaneffektene kan forklares som ulike tilpasninger langs Phillipskurven:

Figur 2: Den tradisjonelle partisanmodellens virkemåte



*Kilde: Hibbs (1977, gjengitt i FIE403 forelesningsnotater H05, NHH, "Politiske konjunktursykler", foreleser Professor Rolf Jens Brunstad*

Figur 2 illustrerer partifløyenes prioriteringer i makroøkonomisk politikk ved deres tilpasning langs den kortsiktige Phillipskurven. Høyrefløy prioriterer å holde inflasjonen nede, mens venstrefløy prioriterer lav arbeidsledighet.

Hibbs (1977) argumenterte for at den kortsiktige Phillipskurven lå mer eller mindre fast over tid. Skift i den kortsiktige Phillipskurve som en følge av at velgernes inflasjonsforventninger ble endret ble altså ikke viet mye oppmerksomhet. Inflasjonsforventningene var dermed mer eller mindre statiske. Det som skaper svingninger i økonomien er skifte i regjeringsmakt mellom de

to fløyene.

Dersom man har et regjeringsbytte fra høyre til venstrefløy i maktposisjon, vil økonomien bevege seg fra høyrefløy til venstrefløy. Man vil gå inn i en periode med lavere arbeidsledighet og høyere inflasjon. Har man derimot et regjeringsbytte hvor man går fra venstrefløy til høyrefløy, vil man gå inn i en periode med lavere inflasjon og høyere arbeidsledighet.

### **3.3.3 Kritikk av den tradisjonelle partisanmodellen**

Hibbs tradisjonelle partisanmodell (1977) har blitt kritisert for å basere seg på bakoverskuende forventninger, på samme måte som Nordhaus modell (1975). Det er lite sannsynlig at det er statiske forventninger blant velgerne.

Videre er det også i denne modellen pengepolitikken som brukes som virkemiddel for å nå bestemte økonomiske mål som vekst, arbeidsledighet og inflasjon. Dette er ikke en tilfredsstillende antakelse for politiske konjunktursyklus da finanspolitikken også spiller inn i forbindelse med stemmeavgiving. I enkelte land har ikke politikerne noen innflytelse på pengepolitikken da denne styres av en uanhengig sentralbank. Finanspolitikken er derimot sentral for regjeringenes innflytelse på makroøkonomien.

Modellen er også basert på et topartisystem. Dette gir den et noe begrenset anvendelsesområde.

Det forutsettes at det må være regjeringskifte ved hvert valg for at det skal skje skifte i politikk og oppstå sykler i økonomien. Dette er ikke alltid tilfellet, regjeringer kan bli gjenvalgt. Ved gjenvalg av regjeringer implikerer denne modellen at partifløyenes preferanser kommer ytterligere til uttrykk, og avstanden mellom fløyene blir stadig større.

Konsekvensen av gjenvalgte regjeringer vil henholdsvis være:

- En gjenvalgt regjering fra venstrefløy vil føre en politikk som gir ytterligere økning i inflasjon

- En gjenvalgt regjering fra høyrefløy vil føre en politikk hvor inflasjonsnivået blir liggende på et stabilt og lavere nivå

Forskjellen mellom partifløyene vil altså bare øke om man sammenlikner tidsserier hvor det har vært gjenvalgte regjeringer. Denne forutsetningen er problematisk for analyse av land hvor man har hatt gjenvalg.

### 3.3.4 Den rasjonelle partisanmodellen – Alesina (1987, 1988)

De ovenfor presenterte modellene har vært utsatt for kritikk på grunn av sine forutsetninger om statiske forventninger hos velgerne. Alesina (1987, 1988) introduserte en partisanmodell med rasjonelle forventninger hos velgerne som et svar på denne kritikken og som fører modellene for politiske konjunktursykler et steg videre. Det har i etterkant av disse arbeidene blitt publisert videre arbeider på modellen. I denne utredningen tar jeg utgangspunkt i arbeidene (1987, 1988) når jeg presenterer og anvender modellen.

Forskjellen fra Nordhaus modell (1975) er at motivasjonen hos politikerne er tvers igjennom partiane, med dette menes at de er drevet av partipolitisk motivasjon. Det er ingen opportunistisk taktikk for å sikre gjenvalg.

Som i de foregående modellene, tas det også her utgangspunkt i Phillipskurven:

$$(1) x_t = \pi_t - \pi_t^e,$$

Partienes partipreferansene uttrykkes som en utvidet versjon av tapsfunksjonen for Hibbs tradisjonelle partisan modell (1977) (5):

$$(10) \Lambda_t^j = \alpha^j \frac{(x_t - \bar{x}^j)^2}{2} + \frac{(\pi_t - \bar{\pi}^j)^2}{2} + \beta \left[ \alpha^j \frac{(x_{t+1} - \bar{x}^j)^2}{2} + \frac{(\pi_{t+1} - \bar{\pi}^j)^2}{2} \right], j \in H, V$$

$$0 < \beta < 1$$

Første del av dette uttrykket (10) er tilknyttet periode  $t$ , altså første del av valgperioden, andre del av uttrykket er tilknyttet periode  $t+1$  som representerer andre del av valgperioden.

Diskonteringsfaktoren ( $\beta$ ) uttrykker verdien av situasjonen i siste halvdel av valgperioden. For de ulike politiske fløyene uttrykkes preferansene for vekstmål i økonomien på samme måte som i Hibbs modell (1977):

(8)

$$x^{-V} \geq x^{-H}$$

$$\alpha^V \geq \alpha^H$$

$$\pi^{-V} \geq \pi^{-H}$$

Hvor det kreves minst en streng ulikhet.

Det som først og fremst skiller Alesinas modell (1987, 1988) fra Nordhaus (1975) og Hibbs modell (1977) er velgernes rasjonelle forventinger:

$$(12) \pi_t^e = q^V \pi_t^V + (1 - q^V) \pi_t^H$$

I periode  $t$  er det usikkerhet rundt hvilket parti som vinner valget og hva slags økonomisk politikk man kan forvente. Uttrykket for forventet inflasjon fra Hibbs modell (1977) (6) utvides med et ledd for denne usikkerheten ( $q$ ), som er sannsynligheten for at det ene partiet blir valgt fremfor det andre.

$$(13) \pi_{t+1}^e = \pi_{t+1}$$

I periode  $t+1$ , reforhandles lønnskontrakter, nå er usikkerheten borte og velgerne forutser hva inflasjonen blir.

## Antakelser

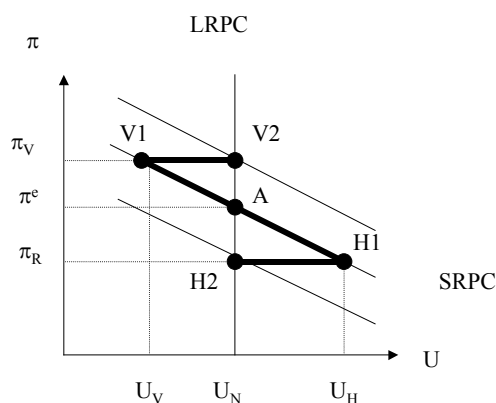
- Det er to politiske aktører i økonomien, den sittende regjering og en utfordrer. Man har et såkalt topartisystem i politikken.
- Økonomien kan beskrives av en forventningsjustert Phillipskurve som uttrykker sammenhengen mellom inflasjon og arbeidsledighet.
- Politikerne er ikke identiske. De styres av ideologi.
- Politikerne har en målfunksjon de ønsker å maksimere.
- Den sittende regjering kan påvirke samlet etterspørsel i økonomien gjennom økonomisk politikk, med dette menes pengepolitikk
- Venstrefløy er mest opptatt av lav arbeidsledighet. Høyrefløy er mest opptatt av lav inflasjon.
- Velgerne er rasjonelle og fremoverskuende. De avgir stemme ved valg på bakgrunn av deres preferanser. Velgeren stemmer på den fløy som vil gi velgeren størst nytte.
- Velgerne kjenner politikernes preferanser (nyttefunksjon)
- Politikerne kjenner ikke velgernes preferanser (nyttefunksjon)
- Velgernes forventninger dannes på bakgrunn av forhandling om lønnskontrakter. Det antas at disse forhandles i forkant av valg, i periode  $t+1$ .
- Tidspunkt for valg er eksogent gitt og holdes ved faste tidspunkt.
- Det er knyttet usikkerhet til hvem som vinner valget.
- Modellen er toperiodisk, periode  $t$  og  $t+1$ . Tidsperspektivet basert på at en periode er tilsvarende to år. Regjeringsperiodene er fire år, og hvor regjeringene sitter i periode  $t$  og periode  $t+1$ . Valget skjer i begynnelsen av periode  $t$  mens lønnskontraktene reforhandles først to år ut i regjeringsperioden, altså periode  $t+1$ . Dette betyr at i periode  $t$  ligger Phillipskurven i ro, mens i periode  $t+1$  vil inflasjonsforventningene være identiske med den inflasjonspolitikken myndighetene fører.
- Det er usikkerheten rundt hvilket parti som blir valgt som skaper de politiske konjunktursyklene i denne modellen. Om utfallet av valget hadde vært kjent, hadde det ikke vært noen konjunktursykel ettersom de ulike partienes preferanser er kjent blant velgerne.



### 3.3.5 Den rasjonelle partisanmodellens virkemåte

Figur 3 forklarer den rasjonelle partisanmodellens virkemåte.

Figur 3: Konjunkturutvikling for den rasjonelle partisanmodellen



*Kilde: Alesina (1987, 1988), gjengitt i FIE403 forelesningsnotater H05, NHH, "Politiske konjunktursykler" foreleser Professor Rolf Jens Brunstad*

Det økonomiske utgangspunktet før valget er punktet A i figur 3. Hvis venstrepolitisk fløy vinner går økonomien mot punkt V1 i første halvdel av regjeringsperioden. Redusert arbeidsledighet og økt inflasjon. I andre halvdel av regjeringsperiode vil den venstreorienterte regjeringen forflytte seg mot V2, økonomien er nå på et nivå med høyere inflasjon og arbeidsledighet lik naturlig arbeidsledighet. Vinner derimot høyrepolitisk fløy, vil økonomien gå fra punkt A til punkt H1. Høyrefløyen vil jobbe mot et lavere inflasjonsmål og som en følge av dette vil arbeidsledigheten øke. I andre halvdel av regjeringsperioden vil økonomien ligge på et lavere inflasjonsnivå, mens arbeidsledigheten igjen faller noe og legger seg på naturlig arbeidsledighet.

Modellen forklarer hvordan man kan oppleve to år med lavkonjunktur under en høyrepolitisk regjering, mens man med en venstrepolitisk regjering kan oppleve to år med høykonjunktur.

Et annet viktig punkt i modellen er at disse effektene i økonomien er forbigående.

Inflasjonsforventingene i økonomien oppdateres. Når Phillipskurven skifter vil vi få ny likevekt på den langsiktige Phillipskurven (LRPC) med lik arbeidsledighet ( $U_N$ ) og dermed også likt BNP nivå uansett regjering. Det vil være relativt høy inflasjon hvis venstrefløy sitter i regjering, og relativt lav inflasjon hvis høyrefløy sitter i regjering.

### 3.3.6 Kritikk av den rasjonelle partisanmodellen

Modellen er i stor grad basert på tidspunktet for når lønnskontraktene forhandles. Dersom lønnskontraktenes reforhandlinger hadde endret tidspunkt fra før til rett etter valget, ville man kunne tilpasse kontraktene til partifløyenes politikk og man kunne eliminert den politiske sykelen som oppstår på grunn av dette. I tillegg er lønnsoppgjørene mer komplekse enn det som antas i modellen.

Videre er omfanget av konjunkturutslaget avhengig av sannsynligheten for at et parti blir valgt samt de ulike partifløyenes inflasjonsmål. Problemet med disse antakelsene er at de begge er eksogene størrelser i modellen.

Modellen tar utgangspunkt i et topartisystem, dette kan gi modellen et noe begrenset anvendelsesområde for modellen. Se for øvrig kritikk av den tradisjonelle partisanmodellen og kapittel 3.5 *Diskusjon* hvor modellenes sterke og svake sider diskuteres.

Et ytterligere kritisk moment i denne modellen er den antatte positive korrelasjonen mellom grad av usikkerhet ved valget og størrelse av realøkonomiske endringer etter et valgutfall. Dersom sannsynligheten for å bli valgt ( $q$ ) nærmer seg 0 eller 1, vil utslaget av økonomiske fluktasjoner nærme seg 0. Fluktasjonene vil være størst for en sannsynlighet  $q=0,5$ . med andre ord; jo større usikkerhet om valgutfallet, jo større konjunkturutslag etter valget.

### 3.4 Eksisterende empirisk forskning på modellene

I dette avsnittet vil jeg presentere en oversikt over empiriske studier som er gjort på de ulike modellene, nasjonalt og internasjonalt. Jeg vil kun presentere hovedkonklusjonene fra studiene.

#### 3.4.1 Den tradisjonelle opportunistiske modellen

Drazen (2000) oppsummerer empirisk testing av modellen i fire punkter:

- 1) Den **aggregerte makroøkonomiske forholdene** i et land før et valg, nærmere spesifisert output per cap. og inntektsvekst (og i mindre grad inflasjon), har signifikant effekt på stemmemønstrene ved valg i USA og andre land.

Dette støttes av en rekke studier, blant annet Kramer (1971), Tufte (1975), Fair (1978, 1982, 1988) som alle omfattet USA, men også Lewis-Beck (1988) som fant tilsvarende resultater for Storbritannia, Frankrike, Vest Tyskland, Italia og Spania. Madsens (1980) resultater fra Norge, Sverige og Danmark støtter også opp under de andre internasjonale forskernes funn.

- 2) I forkant av valg, er det ikke påvist noen signifikant økning i aggregert **økonomisk aktivitet** i verken USA eller OECD landene.

Nordhaus' prediksjoner (1975) om politiske sykler i **økonomisk aktivitet og sysselsetting** har fått liten empirisk støtte. Denne konklusjonen ble først fremmet i McCallums (1978) studier av USA, og har i ettertid fått støtte av Chrystal (1983), Alesina et al (1997) og Faust (1999). Når det gjelder land utenfor USA, har Alesina et al (1997) bidratt med en studie som inkluderer 18 OECD land i perioden 1960-1993 som kommer til samme konklusjon. I denne studien av OECD landene er også Norge inkludert.

- 3) I mange av OECD landene viser empirisk testing at det er en klar økning i **inflasjon** etter valg. I USA derimot er det en klar økning i inflasjonen i 1979, men ikke noe bevis for dette i senere tid.

På dette punktet har de opportunistiske modellene fått blandet empirisk støtte, Alesinas et al (1992, 1997) har også her vært sentrale for forskning som er gjort både på OECD land og USA.

- 4) I mange land er det bevis for en klar økning i **pengevekstrater** i forkant av valg. I USA ser man kun denne effekten fra 1960-1980, men ikke noe i senere tid. Det er ikke noe bevis for noen politisk sykel i USAs rentenivå (Federal Funds rate).

Konklusjonen om USA støttes av Grier (1989) og Beck (1987). Ellers er det igjen Alesina et al (1992, 1997) som igjen har vært sentrale bidragsyttere.

### 3.4.2 Partisanmodeller

Testing av partisanmodeller er av mindre omfang enn for opportunistiske modeller, og mesteparten av de studier som er gjort er på data fra USA. Det er en generell enighet om at man har en partisaneffekt, men det strides om hva som egentlig skaper denne effekten.

Drazen (2000) oppsummerer resultatene av det som er gjort av empirisk forskning på partisanmodeller med følgende to punkter:

- 1) Det er en klar partisaneffekt på **økonomisk aktivitet** i USA, hvor den økonomiske aktiviteten er signifikant høyere under demokratene (venstrefløy) enn under republikanerne (høyrefløy) i første halvdel av sin regjeringstid.

Bidragsyttere på dette feltet er blant annet Alesina (1987, 1988) og Faust & Irons (1999). Det synes å være mer støtte for den rasjonelle enn den tradisjonelle partisanmodellen i henhold til Alesina et al (1997) ettersom økonomien kun synes å være ulik i første halvdel av regjeringstiden. Man ser også at den rasjonelle partisanmodellens prediksjoner for

økonomisk vekst og arbeidsledighet får empirisk støtte fra land med topartisystemer, eksempelvis USA. For Norge som ikke er organisert på denne måten ser man derimot ikke noe til denne effekten. Videre får den tradisjonelle partisanmodellens ingen støtte av Alesina et al (1997) for dens prediksjoner med permanente forskjeller i arbeidsledighet og økonomisk vekst. Dette er fra studien som ble gjort på 18 OECD land, hvor blant annet USA og Norge også er inkludert.

- 2) Det er ingen samlet enighet om at **pengepolitikk eller inflasjon** driver partisaneffekter. Ulike syn og oppfatninger råder på dette feltet.

Ulike funn er fremmet; Alesina et al (1997) peker på at gjennomsnittlig inflasjon under første halvdel av regjeringsperiodene er lavere under demokratene enn under republikanerne, dette er det motsatte av hva den rasjonelle partisanmodellen predikerer. Faus & Irons (1999) peker på at inflasjonen er fallende under demokratiske regjeringer, men økende under republikanske regjeringer. Dette er som sagt oppsummert av Drazen (2000) til at det er ingen samlet enighet på dette punktet.

Videre har Hibbs (1977) poengtert at empirisk forskning ikke støtter antakelsen om positiv korrelasjon mellom grad av usikkerhet ved valget og størrelse av realøkonomiske endringer etter et valgutfall. Ser man tilbake på historiske data for USA, kan man se at det motsatte er tilfellet med tanke på økonomisk vekst og konjunkturutslag med hensyn til usikkerhet rundt valgresultatene i 1964 og 1968. Valgresultatene var en stor overraskelse for mange, men det ble likevel betraktelige konjunkturutslag i etterkant av valgene.

### **3.4.3 Fra pengepolitikk til finanspolitikk**

Drazen (2000) presenterer en alternativ tilnærming for å forklare svingninger i økonomien på bakgrunn av politikk; i stedet for å fokusere på pengepolitikk, snur han fokuset over på finanspolitikk;

- 1) I forkant av valg er det bevis for at det er økninger i overføringer og andre

finanspolitiske instrumenter i en rekke land. I USA er denne effekten størst før 1980.

Tufte (1978) har dokumentert at man ser tendenser til opportunistisk manipulering av finanspolitikken. Alesina et al. (1992) og Alesina & Roubini (1990) fant også bevis for en opportunistisk sykel i overføringer fra det offentlige til det private. Dette er problematisk om man ser det i lys av den tradisjonelle opportunistiske modellen da den er bygd på at politikerne bruker pengepolitikk som virkemiddel.

### **3.5 Diskusjon**

Etter å ha presentert de ulike modellene og tilhørende forskning gjennom årene, er det nå på tide å se på hva som ligger bak predikasjonene i modellene og hva som er mest realistisk.

En av hovedforskjellene mellom modellene er oppfatningen av politikerne. I den opportunistiske modellen, antar man at politikerne kun drives av et ønske om å komme til makten, de manipulerer velgerne med ekspansjon før valget og tilbakegang etter valget. I partisanmodellene drives politikerne av en ideologi, og politikken deles inn i to fløyer; høyre og venstre fløy med ulike preferanser. Syklene som oppstår er et resultat av politikernes preferanser. Forventet makroøkonomisk politikk, avhenger altså av hva slags syn man har på politikerne og hva slags antakelser man tar.

Hvilket syn virker mest reelt? Det virker noe kynisk å anta at politikerne kun drives av et ønske om å sitte med makten, man vil anta at det er mest realistisk at partiene drives av en grunnleggende ideologi og verdier. Ut i fra dette virker det som om partisanmodellen kommer best ut.

Videre er det en klar forskjell mellom modellene med tanke på situasjonen og tidspunktet som analyseres. I en opportunistisk modell inntreffer en ekspansiv politikk i forkant av et valg. I en partisanmodell fokuseres det derimot på situasjonen etter at valget har funnet sted. Jamfør Drazen (2000) er det sterke empiriske indikasjoner som sier at den ekspansive økonomiske

politikken finner sted før valg, dette peker i favør av opportunistiske modellen.

Diskusjonen rundt bakoverskuende versus rasjonelle forventinger hos velgerne er også et viktig element, dette har jeg tidligere vært inne på i oppgaven under delkapittel 3.2 og 3.3 Rasjonelle forventninger hos velgerne er det som antas å være mest realistisk, ergo vil man ut i fra de presenterte modeller i denne utredningen anta at den rasjonelle partisanmodellen er mest realistisk på dette punktet.

Hibbs (1977) forutsetning om at en ny regjering må komme til ved valg for at det skal oppstå sykler, gjør at gjenvalg ikke tas hensyn til i modellen. Dette er en kritisk svakhet og peker i disfavør av modellen.

Men som Drazen (2000) ser det, er det fort gjort å fokusere på disse modellenes ulikheter i stedet for det faktum at alle disse modellene har noen grunnleggende forutsetningene som er like for alle tre:

- 1) Phillipskurven er grunnleggende for alle tre. Det er her økonomien manipuleres gjennom inflasjonsendringer og derigjennom påvirker sysselsettingen. Aktiv pengepolitikk er derfor drivkraften for de politiske konjunktursyklene.
- 2) Pengepolitikk styres etter politikernes ønsker.

Ovenfor nevnte forutsetninger stemmer dårlig overens med hvordan land hvor politiske konjunktursykler oppstår er organisert. Disse landene har som oftest en uavhengig sentralbank, noe som også er tilfellet for Norge. Her kommer vi inn på en alternativ tilnærming hvor det tas utgangspunkt i finanspolitikk som drivkraften bak syklene. Dette har vært starten på et nytt fokus hvor vi beveger oss bort fra politiske konjunktursykler til politiske budsjett sykler (Shi & Svensson 2002). Becks (1987) studie av USA og sentralbankens rolle, påpeker at pengepolitikk er passiv fremfor aktiv, og at en pengepolitisk sykkel er et resultat av en finanspolitisk sykkel som skapes av politikerne, kanskje er dette i et opportunistisk øyemed.

En tredje forutsetning som er problematisk i modellene, er den bakenforliggende strukturen i det politiske system:

3) Modellene er basert på et topartisystem.

Denne forutsetningen passer ikke for den norske politiske strukturen hvor vi har en mer kompleks politisk arena. I Norge kan vi dele inn politikken i tre hovedfløyer; høyre, venstre og sentrum. Skillene mellom disse blir stadig vanskeligere å trekke, og forandrer seg gjennom tiden (Cappelen 2006). Denne topartisystemmodellen er derfor problematisk da den vil kunne gjøre det vanskelig å klassifisere partiene på den politiske arene i Norge i en av to fløyer. Dette kan påvirke resultatene og gjør at man må stille seg noe kritisk til de resultater en kommer frem til når man anvender disse modellene.

Til tross for denne kritikken og den nye retningen forskingen har tatt fra politiske konjunktursyklusler til politiske budsjettssyklusler, vil jeg gjennomføre empirisk testing med utgangspunkt i norske data og analysere i lys de tre ovenfor presenterte modeller. På denne måten ønsker jeg å finne ut om disse modellene får empirisk støtte av norske data, eller om det er på tide å åpne opp for nyere teorier i Norge. Oppgaven er disponert med størst fokus på den rasjonelle partisanmodellen da denne synes å bygge på de mest realistiske forutsetningene.



## 4. Politiske konjunktursykler i Norge – empiri og analyse

I denne delen av oppgaven presenteres relevant innsamlede data fra norsk økonomi og politikk fra etterkrigstiden. Hvilke regjeringer har vi hatt? Hva slags makroøkonomisk utvikling har vi hatt med de ulike regjeringene? Videre vil jeg analysere disse dataene i lys av modellene presentert i denne oppgaven.

Datasettet som benyttes i denne analysen er å finne i vedlegg 1. Det er for øvrig momenter i datasettet som må diskuteres. Spesielle omstendigheter rundt regjeringsbyttene gjør at enkelte år i tidsserien er utelatt fra analysen, og videre er regjeringene klassifisert i år 1-4 ettersom hvor de befinner seg i valgperioden. Jeg har valgt å legge denne diskusjonen til kapittel 4.3 partisanmodeller, nærmere bestemt *4.3.2 Diskusjon av regjeringsbytte*. Årsaken til dette er at denne diskusjonen av datasettet er knyttet opp til politisk struktur og fløy, noe som belyses grundig i kapitlet 4.3 partisanmodeller. Årene og dets tilhørende observasjoner i datasettet som analyseres er forøvrig de samme for opportunistiske og partisanmodeller, det er kun måten observasjonene analyseres og sammenfattes på som er forskjellig.

Før jeg presenterer prediksjon og empiri, vil jeg ta for meg bakgrunn for valg av økonomiske variabler i analysen.

### 4.1 Valg av økonomiske variable

Modellenes forutsetninger gir i seg selv klare føringer for hvilke makroøkonomiske størrelser som skal analyseres. Jeg vil likevel utdype på noen punkter:

#### 4.1.1 Økonomisk vekst

I henhold til Statistisk Sentralbyrås nettsider, er endring i BNP en realistisk måte å analysere økonomisk vekst. Jeg har her tatt utgangspunkt i et datasett fra SSB fra 1865-2005, med faste

2000-priser målt i millioner av kroner. Regnet dette over til prosentvis endring som jeg benyttet i analysen. Tallene jeg kom frem til finnes i vedlegg 1 i kolonnen for BNP vekst. Man kunne med fordel også analysert dataserien med utgangspunkt i BNP for fastlands Norge, men jeg har valgt å analysere BNP i denne utredningen da dette er sammenliknbar indikator som viser utviklingen i Norges økonomi som helhet.

#### **4.1.2 Inflasjonsdata**

Her har jeg tatt utgangspunkt i utviklingen i konsumprisindeksen i Norge fra 1948-2006. For å best mulig kunne sammenlikne dataene over tid, er det i denne analysen benyttet KPI indeks. Det er for øvrig verdt å merke seg at Statistisk Sentralbyrå benyttet seg av en levekostnadsindeks fra 1914-1959, denne vil derfor være representert i datasettet fra 1948-1959. Dataene er presentert på Statistisk Sentralbyrås hjemmeside som en tidsserie fra 1865-2006, bestående av årlige data beregnet i faste priser med 1998 som utgangså (1998=100). Jeg regnet om endringene fra år til år i prosent som videre ble brukt i analysen. Dataene jeg kom frem til er presentert i vedlegg 1 i kolonnen for KPI vekst.

#### **4.1.3 Arbeidsledighet**

Her tok jeg utgangspunkt i Aetats definisjon på ”helt arbeidsledige” i andel av total arbeidsstyrke i Norge.”Helt arbeidsledige” defineres av Aetat som:

”registrerte arbeidssøkere som har vært helt uten inntektsgivende arbeid de siste to ukene” (før mars 1992 var det en uke)

Dataserien ble funnet i historisk arbeidsmarkedsstatistikk frem til 2004 og årsstatikken fra 2005. Tallene er her oppgitt i prosent og var ikke nødvendig å gjøre noen videre beregninger på.

Jeg går herfra videre til modellprediksjon og empirisk analyse. Alle tallene presentert i den kommende delen er fra tidsintervallet 1948 til 2005.

## 4.2 Opportunistisk modell

### 4.2.1 Den tradisjonelle opportunistiske modellprediksjon

Nordhaus opportunistiske modell (1975) predikerer at regjeringen fører ekspansiv politikk i forkant av valg for å øke populariteten og dermed ha større sjanse for gjenvalg. Etter valget vil en påfølgende kontraktiv politikk bli ført for å bremse økonomien og korrigere for den ekspansive politikken i forkant av valget. Denne politikken føres uavhengig av partipolitisk fløy. En regjeringperiode er fire år, det antas her at perioden før valg er år 3 og år 4, mens perioden etter valg er år 1 og år 2.

### 4.2.2 Empirisk økonomisk vekst

Tabell 1: Vekst i BNP før og etter valg, gj.sn. fra prosentvis vekst i BNP 1948-2005, faste priser

	Før valg (år 3 og 4)	Etter valg (år 1 og 2)
Gj.sn. øk. vekst	4,03	3,03

*Kilde: SSB, utregnet på bakgrunn av vedlegg 3 tabell A og vedlegg 4 tabell D*

Med utgangspunkt i norske data ser vi i tabell 1 at det er klart sterkere økonomisk vekst i de to årene i forkant av et valg, enn i de to årene i etterkant av valg; den gjennomsnittlige prosentvise veksten i BNP er på 4,03 % i forkant av valg mot 3,03 % vekst i etterkant av valg. Dette stemmer overens med hva den tradisjonelle opportunistiske modellen predikerer.

### 4.2.3 Empirisk sysselsetting

Tabell 2: Gjennomsnittlig prosentvis arbeidsledighet før og etter valg, 1948-2005

	Før valg	Etter valg
Gj.sn. arb.led.	2,21	2,27

*Kilde: Aetat, utregnet på bakgrunn av vedlegg 3 tabell C og vedlegg 4 tabell F*

Ut fra tabell 2 kan man lese at gjennomsnittlig arbeidsledighet har vært noe lavere i forkant av valg enn i etterkant av valg, henholdsvis 2,21% og 2,27%. Dette er i tråd med hva modellen predikerer. Differansen mellom fløyene er relativt liten, og man kan derfor ikke legge for stor vekt på dette resultatet.

### 4.2.4 Empirisk inflasjon

Tabell 3: Gjennomsnittlig prosentvis vekst i KPI (inflasjon) fra år til år, 1998 basisår, før og etter valg, 1948-2005

	Før valg	Etter valg
Gj.sn. KPI vekst i %	4,03	5,26

*Kilde: SSB, utregnet på bakgrunn av vedlegg 3 tabell B og vedlegg 4 tabell E.*

Modellen predikerer at økonomien ledes inn i en periode med høy inflasjon og vekst i forkant av valg, og en periode med lavere inflasjon og vekst i etterkant av et valg. I tabell 3 ser man at gjennomsnittlig inflasjon er lavere i forkant av valg enn i etterkant, henholdsvis 4,03% og 5,26%. Dette er nøyaktig det motsatte av hva man skulle forvente, og modellprediksjonen stemmer ikke med inflasjonsdataene fra Norge i etterkrigstiden.

### 4.2.5 Oppsummering av opportunistisk modell

Det er sammenheng mellom to av tre faktorer når det gjelder Nordhaus modellen (1975):

- Økonomisk vekst, her målt som prosentvis vekst i norsk BNP fra et år til neste, samsvarer med modellprediksjonen; veksten er i gjennomsnitt høyere i forkant av valg enn i etterkant av valg.
- Arbeidsledigheten er lavere i forkant av valg enn i etterkant av valg, dette er også konsistent med prediksjon, men her er forskjellen mindre og vi kan dermed legge mindre vekt på dette resultatet.
- Inflasjonsdataene viser at i følge norsk empiri er inflasjonen lavere i forkant av valg enn i etterkant av valg. Dette er ikke i samsvar med modellprediksjon.

### 4.3 Partisanmodeller

Partisanmodellene skiller seg fra opportunistiske modeller gjennom sitt syn på politikere. Partiene, som i denne utredningen er definert som fløyene, er ikke homogene slik som det antas i den opportunistiske modellen.

Jamfør diskusjonskapittelet 3.5, er oppgaven disponert med størst fokus på den rasjonelle partisanmodellen da denne synes å bygge på de mest realistiske forutsetningene.

Før jeg går i gang med presentasjonen av empiri og analyse i lys av partisanmodeller, er det nødvendig med en gjennomgang av hovedtrekkene i norsk politikk og hva slags definisjoner og avgrensinger som er gjort for å tilpasse de norske dataene i rammeverket.

### 4.3.1 Norsk politikks oppbygning og modelltilpasninger

#### **Politiske fløyer**

Norsk politikk er og har vært preget av koalisjonsregjeringer, hvor flere partier går sammen og danner regjering. For å forenkle analysen er det derfor nødvendig å klassifisere regjeringene i etterkrigstiden til ulike politiske fløyer. Som jeg har vært inne på i kapittel 3, modellpresentasjon og diskusjon, tar modellene som anvendes i denne oppgaven utgangspunkt i et topartisystem. Dette kan eksempelvis beskrives med USAs politiske system hvor man har to fløyer; demokrater og republikanere. Den politiske akse i norsk politikk er delt inn i tre hovedfløyer; høyre, venstre og sentrum (Cappelen 2006). Av hensyn til rammeverket, begrenses det i denne oppgaven til to politiske fløyer; høyre- og venstrefløy. Sentrumpartiene blir med andre ord klassifisert som høyre- eller venstrefløy ettersom hvor de ligger på den partipolitiske akse. Denne forutsetningen med topartisystem er problematisk for analyse av norske data jamfør diskusjonskapittelet i modellpresentasjonen. Modelltilpasningen av dataene kan påvirke resultatene ettersom det vanskelig å trekke et skille mellom partiene på den politiske arene i Norge.

#### **Makroøkonomiske størrelser**

Videre ser man på avveiningen mellom de realøkonomiske makrostørrelsene inflasjon, arbeidsledighet og økonomisk vekst for de to ulike fløyene.

#### **Fløyenes preferanser**

I partisanmodellene er de politiske fløyenes preferanser relevant. Disse preferansene har blitt presentert tidligere i kapittel 3.3.1 og 3.3.5 hvor partisanmodellene ble presentert. Preferansene er en avveining mellom inflasjon og sysselsetting; oppsummert tenderer høyrefløyen å foretrekke lav inflasjon, mens venstrefløyen foretrekker vekst i økonomien som gir lav arbeidsledighet (Drazen 2000). Relateres dette til norsk politikk er venstresiden av den politiske akse opptatt av omfordeling og sosial utjevning (Cappelen 2006). På et slikt grunnlag kan man videre si at venstrefløy prioriterer likhet og fører en politikk som gagnar de svake i samfunnet.

Lav arbeidsledighet er en av de makroøkonomiske forhold som kan hjelpe de svake i samfunnet til å komme ut i arbeid.

### **Oppbygning av det politiske system og maktfordeling**

Før jeg klassifiserer norske regjeringer som høyre- eller venstrefløy, er det interessant å få et overblikk over hvordan maktfordelingen i Norge er organisert. Makten er tredelt; den lovgivende makt (regjeringen), den kontrollerende makt (Stortinget) og den dømmende makt (domstolene). Med tanke på politikerne, sitter altså ikke regjeringen alene med makten, de blir kontrollert av Stortinget. Derfor er begrepene mindretall versus flertallsregjeringer interessant; en mindretallsregjering er satt sammen av et eller flere partier som ikke har flertall i Stortinget. De er avhengig av samarbeide med andre partier fra sak til sak. En flertallsregjering har mer handlekraft, den består av ett eller flere partier som alene eller til sammen har flertall i Stortinget. Dersom regjeringen blir enige innad, vil de oppnå flertall i Stortinget for sine forslag med mindre stortingsrepresentantene stemmer i mot sine egne regjeringspartier. En flertallsregjering har derfor større mulighet for å ha gjennomslagskraft med sin politikk (Stortinget 2006).

### **Den politiske akse**

Den politiske akse i Norge definert med følgende partier fra venstre til høyre; Rød Valgallianse (RV), Sosialistisk Venstreparti (SV), Den Norske Arbeiderparti (DNA), Senterpartiet (Sp), Kristelig Folkeparti (KrF), Venstre (V), Høyre (H) og Fremskrittspartiet (FrP) (Cappelen 2006). Heretter brukes kun forkortelsene. Denne partiskalaen kan diskuteres, og skillet mellom partiene er ikke lenger så bastante. Det kan være noe vanskelig å trekke skillet mellom høyre og venstrefløy på denne aksen. Dersom man tar et historisk overblikk over hvilke partier som har sittet i regjering sammen, finner man et mer eller mindre naturlig skille mellom fløyene. Tabell 4 viser oversikten over regjeringene vi har hatt i Norge i etterkrigstiden, i analysen vil jeg ta for meg dataene i årene fra 1948-2005. I tabellen kan man se hvilke partier som har sittet alene med makten, hvilke partier som har hatt regjeringssamarbeid, hva slags politisk fløy regjeringen er klassifisert som, samt når og hvor lenge regjeringene satt.

TABELL 4: Norske regjeringer fra 1945-2005

<b>Regjering</b>	<b>Partier</b>	<b>Klassifisert fløy</b>	<b>Tidsrom (1)</b>
Jens Stoltenberg 2	DNA, SV, Sp	V	17. oktober 2005 –
Kjell Magne Bondevik 2	H, KrF, V	H	19. oktober 2001 – 17. oktober 2005
Jens Stoltenberg 1	DNA	V	17. mars 2000 – 19. oktober 2001
Kjell Magne Bondevik 1	KrF, Sp, V	H	17. oktober 1997 – 17. mars 2000
Thorbjørn Jagland	DNA	V	25. oktober 1996 – 17. oktober 1997
Gro Harlem Brundtland	DNA	V	3. november 1990 – 25. oktober 1996
Jan P. Syse	H, KrF, Sp (2)	H	16. oktober 1989 – 3. november 1990
Gro Harlem Brundtland 2	DNA	V	9. mai 1986 – 16. oktober 1989
Kåre Willoch 2	H, KrF, Sp (2)	H	8. juni 1983 – 9. mai 1986
Kåre Willoch 1	H	H	14. oktober 1981 – 8. juni 1983
Gro Harlem Brundtland 1	DNA	V	4. februar – 14. oktober 1981
Oddvar Nordli	DNA	V	15. januar 1976 – 4. februar 1981
Trygve Bratteli 2	DNA	V	16. oktober 1973 – 15. januar 1976
Lars Korvald	KrF, Sp, V (2)	H	18. oktober 1972 – 16. oktober 1973
Trygve Bratteli 1	DNA (2)	V	17. mars 1971 – 18. oktober 1972
Per Borten	H, KrF, Sp, V (2)	H	12. oktober 1965 – 17. mars 1971
Einar Gerhardsen 4	DNA	V	25. september 1963 – 12. oktober 1965
John Lyng	H, KrF, Sp, V (2)	H	28. august – 25. september 1963
Einar Gerhardsen 3	DNA	V	22. januar 1955 – 28. august 1963
Oscar Torp	DNA	V	19. november 1951 – 22. januar 1955
Einar Gerhardsen 2	DNA	V	5. november 1945 – 19. november 1951
Einar Gerhardsen 1	Samlingsregjering (2) (3)		25. juni – 5. november 1945

*Kilde: Wikipedia (2006)*



- (1) det er kun perioden 1948-2005 som analyseres, men har tatt med alle regjeringene fra 1945-2005 for å gi et helhetlig bilde av det politiske liv i Norge i etterkrigstiden
- (2) disse regjeringene er helt eller delvis utelatt fra analysen av ulike grunner. Dette diskuteres grundig i kapittel 4.3.2 Diskusjon av regjeringsbytter.
- (3) en samlingsregjering er en betegnelse på en regjering som sitter i etterkant av krigstid. Hensikten er å samle landet, derav navnet. Den er gjerne satt sammen av samtlige partier representert på Stortinget.

### **Sammensetning av regjeringer**

Om man ser nærmere på de ulike regjeringssamarbeidene og sammenlikner disse med den politiske akse, ser man at det går et naturlig skille mellom høyre og venstre politiske fløy med SV, DNA som venstreorienterte og KrF, H og V i som høyreorienterte. Sp er derimot noe vanskeligere å klassifisere, inntil 2005 hadde de kun hatt regjeringssamarbeid med høyrefløy, men gikk da inn i Stoltenbergs andre regjering med SV og DNA. Jeg har derfor definert Sp som høyrefløy frem til og med 2004, og som venstrefløy fra og med 2005.

### **Sammensetning av Storting**

Stortingsvalg skjer hvert fjerde år, og regjering settes sammen på bakgrunn av dette valget. Enkelte regjeringer sitter forøvrig ikke alle de fire årene de er valgt for, regjeringer har gått av underveis i en regjeringssperiode av ulike grunner, mens andre regjeringer har kommet til. Dette betyr at det dannes en ny regjering midt i en valgperiode (altså mens det i utgangspunktet ikke er valgår). På bakgrunn av dette kan det også ha skiftet mellom mindretalls- og flertallsregjeringer utenom de opprinnelige valgår avhengig av det parlamentariske grunnlaget regjeringene har hatt. Det er derfor interessant å se på hva slags type regjeringer vi har hatt fra år til år. En årlig fremstilling av de ulike regjeringene finnes i vedlegg 1, her er regjeringene også klassifisert i politisk fløy og om det er mindre- eller flertallsregjeringer. Man har i Norge hatt mindretallsregjeringer i periodene 1961-65, 1971-83, 1985-2005 (Wikipedia 2006; Hele Norges Leksikon 1996). Etter den rødgrønne-regjeringen tok over ved valget i 2005, har regjeringen igjen flertall i Stortinget.

### 4.3.2 Diskusjon av regjeringsbytter

Ovenfor presenterte teorier er knyttet til valgperioder. Valgtidspunkt for stortingsvalg i Norge er hvert fjerde år, hvor første valgår i etterkrigstiden fant sted i 1945. I denne analysen analyseres data fra 1948-2005. Ettersom stortingsvalgene finner sted i september måned, og regjeringens tiltredelse skjer først i oktober måned samme år, anser jeg år 1 i regjeringsperiodene fra 1. januar året etter at regjeringen ble valgt. 1948 blir i så måte år 3 for venstrefløy i regjeringsposisjon i denne analysen. Valgåret utgjør derfor som år 4 for den sittende regjeringen før valget.

Det vil imidlertid være regjeringer som tiltrer midt i en valgperiode, altså utenom stortingsvalg. Dersom en regjering fra en fløy avløses av en ny regjering fra samme fløy, er det naturlig å anse den nye regjeringen som tiltrer som en naturlig fortsettelse av den regjeringen som går av.

Jeg vil her ta for meg regjeringsbyttene som har foregått på en slik måte at det har betydning for modellanvendelsen. Som kilde for omstendighetene rundt regjeringsbyttene har jeg benyttet en artikkel fra Aftenposten (2006) som tar for seg Norske regjeringer 1945-2005.

I forbindelse med at de ulike regjeringene i dette kapittelet diskuteres, merkes de alle med (H) eller (V). Med dette mener jeg kun hva slags regjering de er klassifisert som i denne analysen, henholdsvis regjering fra høyrefløy (H) eller venstrefløy (V).

**Følgende regjeringsbytter kan anses som en naturlig fortsettelse av foregående regjering ettersom de alle er regjeringer fra samme fløy:**

- 1951: Torp (V) som en forlengelse av Gerhardsen 2 (V)
- 1955: Gerhardsen 3 (V) som en forlengelse av Torp (V)
- 1963: Gerhardsen 4 (V) som en forlengelse av Gerhardsen 3 (V)
- 1976: Nordli (V) som en forlengelse av Bratteli 2 (V)
- 1980: Brundtland 1 (V) som en forlengelse av Nordli (V)
- 1983: Willoch 2 (H) som en forlengelse av Willoch 1 (H)
- 1996: Jagland (V) som en forlengelse av Brundtland 3 (V)

Se for øvrig diskusjon om omstendighetene rundt regjeringsbyttene tre avsnitt lenger ned.

**Følgende regjeringer har blitt gjenvalgt ved stortingsvalg:**

- 1953: Torps regjering
- 1957: Gerhardsen 3
- 1961: Gerhardsen 3
- 1969: Borten
- 1993: Brundtland 3

Gjenvalgene er problematiske av hensyn til Hibbs modell (1977) ettersom han forutsetter at en ny regjering må velges dersom det skal oppstå sykler. Dette ble diskutert nærmere i kapittel 3.3.3 Kritikk av den tradisjonelle opportunistiske modellen.

**Følgende regjeringer tas ikke med i analysen da de gikk av eller tiltrådte under helt spesielle omstendigheter som anvendte modeller ikke er egnet til å forklare:**

- 1963: Lyngs regjering (H) tiltrådte august 1963 som et resultat av at Gerhardsens 3 regjering (V) måtte gå av. Gerhardsens 3 regjering valgte å gå av etter et såkalt negativt flertall i Stortinget i forbindelse med omstendighetene rundt Kings Bay ulykken. Lyngs regjering kom i realiteten aldri til makten da Arbeiderpartiet fremmet mistillitsforslag til Lyngs regjering i det de la frem sin tiltredelseserklæring. Lyngs formelle tid med makten var fra 28. august 1963 frem til 25. september samme år. Videre ble Lyngs regjering avløst av Gerhardsen 4 (V). Synes derfor

det mest realistiske blir å se bort i fra Lyngs regjering, mens Gerhardsen 4 anses som en forlengelse av Gerhardsen 3.

1971-1973: I kjølvannet av folkeavstemmingen om norsk EF medlemskap i 1972 var det turbulent i norsk politikk. Bortens regjering (H) ble avløst av Bratteli 1 (V) i mars 1971. Bratteli 1 gikk etter det ble NEI til norsk EF medlemskap i 1972. Korvalds regjering tok over makten i oktober 1972, før Bratteli 2 (V) tok over makten ved stortingsvalget i 1973. I denne analysen velger jeg derfor å se bort i fra Bratteli 1 og Korvalds regjering. Siden Bratteli tiltrådte allerede i mars måned i 1971, ser jeg bort i fra hele 1971. I tillegg sees bort fra 1972 da dette var året da Bratteli og Korvald satt med makten. 1973 sees også bort i fra i sin helhet da ikke Bratteli 2 tiltrådte før i oktober måned 1973.

1985-1986: Willoch 2 (H) mistet sitt flertall ved valget i 1985, regjeringen satt likevel ved makten frem til mai 1986 da Brundtland 2 (V) overtok. Velger derfor å se bort i fra 1986 i min analyse. 1985 er for øvrig fremdeles med i analysen da dette anses som år 4 ved makten for Willoch 2. 1987 behandles da som år 1 for Brundtland 2.

1989-1990: Syse regjeringen (H) kom til makten ved valget i 1989, men Syses koalisjon sprakk da Senterpartiet trakk seg ut. Brundtland 3 (V) kom til makten i november 1990. Jeg velger derfor å se bort i fra Syses regjering og året 1990. Året 1991 vil bli betraktet som Brundtland 3 (V) sitt år 1 ved makten.

#### **Kommentarer til øvrige regjeringsbytter som ikke skjedde i valgår:**

Gerhardsen 3 (V) overtok etter Torp (V) 22. januar 1955. Dette skjedde så tidlig på året at det er mest naturlig å betrakte det som et Gerhardsen 3 år enn ett Torp år. For analysen spiller ikke dette noen rolle da begge regjeringene var venstrefløy, og Gerhardsen 3 kan anses som en naturlig forlengelse av Torp.

15. januar 1976 skjedde det et regjeringsbytte fra Bratteli 2 (V) til Nordli (V). Dette har ingen stor betydning i denne analysen da begge disse regjeringene var venstrefløy, og betrakter derfor Nordli som en naturlig forlengelse av Bratteli 2.

Da gjenstår det kun ett valg som ikke har skjedd i valgår som ennå ikke er nevnt; Stoltenberg 1 (V) tiltrådte i mars 2000 hvor de tok over etter Bondevik 1 (H). I forbindelse med dette regjeringsbyttet betraktes 2000 som år 3 for Bondevik 1, og 2001 som år 1 for Stoltenberg 1.

Med dette utgangspunktet går vi løs på analysen: Hva predikerer modellene? Er det noen sammenheng mellom hvilken fløy som har sittet med makten, og hva er i så fall tendensene?

### 4.3.3 Den tradisjonelle partisanmodellens prediksjon

Tar vi utgangspunkt i Hibbs tradisjonelle partisanteori (1977) forventes det permanent høyere økonomisk vekst ved en regjering fra venstrefløy enn ved en høyrefløy i maktposisjon. Dette innebærer også lavere arbeidsledighet og høyere inflasjon, såkalt høykonjunktur. Syklene vil oppstå ved regjeringsbytter hvor man går fra en fløy til den andre.

### 4.3.4 Empirisk økonomisk vekst

Tabell 5: Gjennomsnittlig økonomisk vekst, målt i prosentvis endring i BNP fra år til år, faste priser, 1948-2005

	Gjnsn vekst i BNP i %
Høyrefløy	3,13
Venstrefløy	3,93

*Kilde: SSB, utregnet på bakgrunn av vedlegg 3 tabell A og vedlegg 4 tabell D*

Ut i fra tabell 5 ser vi at økonomisk vekst i etterkrigtidens Norge stemmer med det den tradisjonelle partisanmodellen predikerer; vi har gjennomsnittlig høyere vekst for venstrefløy enn for høyrefløy, henholdsvis 3,93 % og 3,13%.

### 4.3.5 Empirisk sysselsetting

Tabell 6: Gjennomsnittlig arbeidsledigh fordelt på fløy, 1948-2005

	Gj.sn. arb.led.
Høyrefløy	2,42
Venstrefløy	2,05

*Kilde: Aetat, utregnet på bakgrunn av vedlegg 3 tabell C og vedlegg 4 tabell F*

Tabell 6 viser gjennomsnittlig arbeidsledighet i Norge. Som predikert i Hibbs modell (1977), har vi lavere gjennomsnittlig arbeidsledighet under en regjering fra venstrefløy enn fra høyrefløy, henholdsvis 2,05% og 2,42%.

### 4.3.6 Empirisk inflasjon

Tabell 7: Gjennomsnittlig årlig KPI vekst, fordelt på fløy, basisår 1998, 1948-2005

	Gj.sn. KPI vekst i %
Høyrefløy	4,26
Venstrefløy	5,03

*Kilde: SSB, utregnet på bakgrunn av vedlegg 3 tabell B og vedlegg 4 tabell E*

Når det gjelder inflasjon, observeres det en inflasjon på 4,26% for høyrefløy mens venstrefløy har en inflasjon på 5,03%. Det observeres altså en lavere inflasjon for høyrefløy enn for venstrefløy. Dette er konsistent med tradisjonell partisant teori, hvor man forventer at høyrefløy prioriterer å holde inflasjonen nede.

### 4.3.7 Oppsummering av den tradisjonelle partisanmodellen

Den tradisjonelle partisanmodellen viser samsvar mellom prediksjon og norske data på tre av tre faktorer; økonomisk vekst, arbeidsledighet og inflasjon. Ut i fra dette ser man at den tradisjonelle partisanmodellen får sterk empirisk støtte med utgangspunkt i norske data. Den kommer også bedre ut enn den tradisjonelle opportunistiske modellen som kun hadde samsvar mellom empiri og prediksjon for to av tre faktorer.

### 4.3.8 Den rasjonelle partisammodellens prediksjon

Tar vi utgangspunkt i Alesinas rasjonelle partisanteori (1987, 1988) forventes det i første halvdel av perioden en høyere vekst med en regjering fra venstrefløy enn med høyrefløy. Realøkonomien blir kun påvirket i første periode etter valget, i andre periode etter valget vil vekstraten ligge på den naturlige raten mens inflasjonen blir ulik avhengig av valgresultat. Dette er fordi inflasjonsforventningene hos velgerne er justert til den inflasjonen som de sittende politikerne fører.

En regjeringperiode er på fire år. Med første halvdel av valgperioden regnes her år 1 og år 2 av regjeringstiden, uavhengig av hvor lenge regjeringen sitter. Andre halvdel regnes som år 3 og år 4 av regjeringstiden. Dersom en regjering eksempelvis kun sitter i tre år til sammen, vil altså første halvdel være år 1 og år 2, mens andre halvdel kun vil bestå av år 3. Sitter derimot en regjering i mer enn fire år til sammen, starter man etter utgangen av år 4 på nytt med år 1,2 osv. En forklaring på denne forutsetningen er at jeg antar at en regjering ikke vet med sikkerhet hvor lenge de vil sitte når de går inn i regjering.

### 4.3.9 Empirisk økonomisk vekst

Tabell 8: Gjennomsnittlig BNP vekst per år, faste priser, 1948-2005

	Første halvdel	Andre halvdel
Høyrefløy	2,53	3,73
Venstrefløy	3,53	4,32

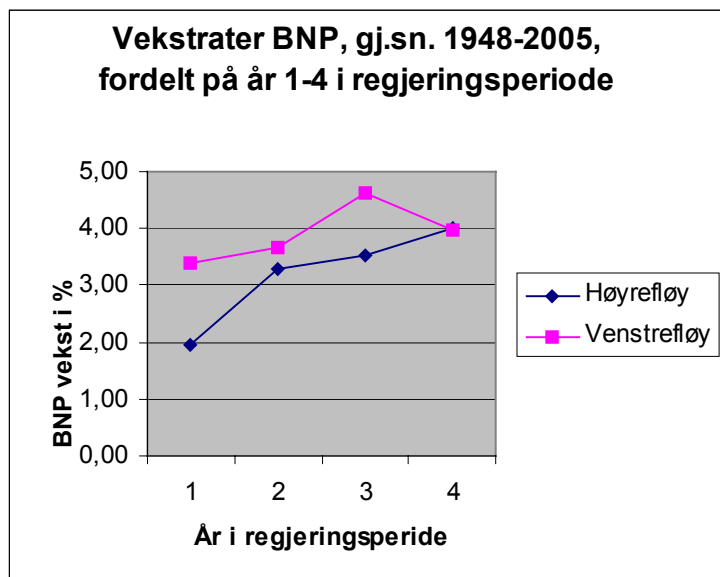
*Kilde: SSB, utregnet på bakgrunn av vedlegg 3 tabell A og vedlegg 4 tabell D*

Som modellen predikerer, ser man her at venstrefløy har en gjennomsnittlig høyere vekst i første halvdel av regjeringperioden enn det høyrefløy har, henholdsvis 3,53 % over 2,53 % vekst.

Ser man på veksten i andre halvdel av regjeringperioden ser man at veksten i venstrefløy fremdeles er høyere enn for høyrefløy; henholdsvis 4,32% mot 3,73%. Man ser at differansen mellom fløyene har blitt mindre. Man ser at tendensen er nært i samsvar med hva rasjonell partisant teori predikerer hvor man forventer veksten i andre halvdel å være tilnærmet lik for begge fløyene.



Figur 4: Vekstrater BNP, gjennomsnitt 1948-2005, fordelt på år 1-4



Kilde: SSB, utregnet på bakgrunn av vedlegg 3 tabell A og vedlegg 4 tabell D

I figur 4 illustreres utviklingen i gjennomsnittlig økonomisk vekst gjennom regjeringsperiodene år for år. Som utgangspunkt i år 1 ser vi at venstrefløy starter med høyere vekst enn høyrefløy, henholdsvis 3,41% og 1,94%. Vekstratene konvergerer kraftig i år 2, divergerer i år 3, før de i år 4 konvergerer igjen og ender opp med vekstrater tilnærmet lik hverandre med en vekst på 4,01% for høyrefløy og 3,96% for venstrefløy. Ut i fra dette diagrammet ser man også at venstrefløy tenderer til å ha en høyere vekstrate enn høyrefløy.

Empirien støtter opp under prediksjonen:

- venstrefløy tenderer til å ha en høyere vekstrate enn høyrefløy gjennom valperiodene
- fløyenes vekstrater konvergerer på slutten av perioden, men først i år 4
- høyrefløy får stadig høyere vekstrate gjennom valgperioden, mens venstrefløy har økt vekst til og med periode 3, før de i år 4 får avtakende vekst
- det observeres at fløyene har svært ulikt utgangspunkt i år 1

### 4.3.10 Empirisk sysselsetting

Tabell 9: Gj.sn. arbeidsledighet i %, 1948-2005

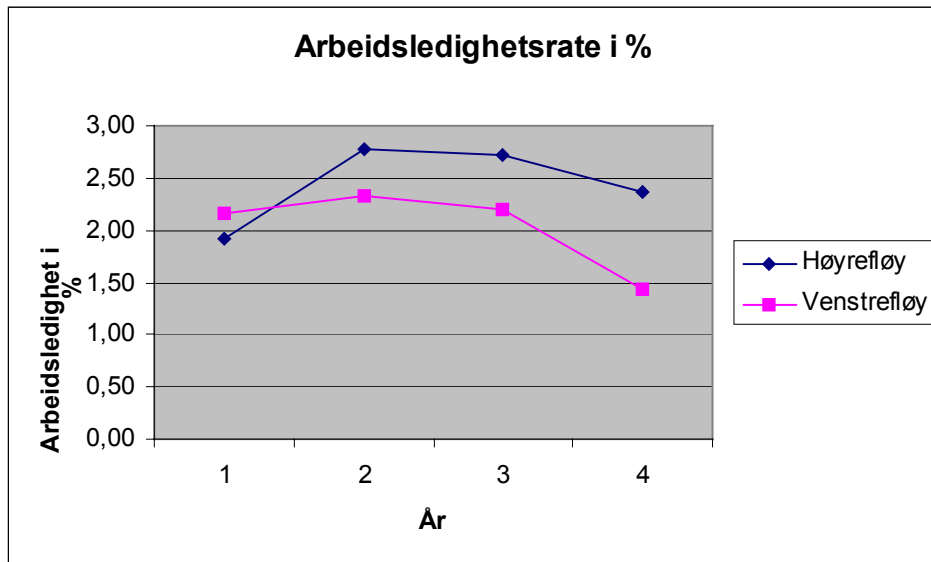
	Første halvdel	Andre halvdel
Høyrefløy	2,30	2,57
Venstrefløy	2,24	1,86

*Kilde: Aetat, utregnet på bakgrunn av vedlegg 3 tabell C og vedlegg 4 tabell F*

Ut i fra tabell 9 kan man fra første halvdel av valgperioden lese at arbeidsledigheten i gjennomsnitt har vært høyere under høyrefløy enn under venstrefløy med henholdsvis 2,30% og 2,24%. Dette er konsistent med rasjonell partisteori. Forskjellen mellom de to fløyene er i midlertidig så liten at det er vanskelig å si om dette er en faktor vi kan ta hensyn til i analysen. Når det gjelder andre halvdel av regjeringperioden ser vi at differansen mellom fløyene øker, høyrefløy har en gjennomsnittlig arbeidsledighet på 2,57% mot venstrefløy som ligger på 1,86%.

Alesina (1987, 1988) forutsetter at venstrefløy vektlegger lav arbeidsledighet, ut i fra dette ser vi spesielt i andre halvdel av regjeringperiodene at empiri stemmer overens med fløyenes preferanser. Dette kan forklares ved at venstrefløy har mer fokus på å sette i verk tiltak som får folk ut i arbeid. En årsak til at fløyenes preferanser kommer til synes først i år 3 og 4 kan være at det er først på dette tidspunktet at regjeringene har sittet lenge nok til at de begynner å se resultater av sin politikk. Politikk kan ikke endre alt over natten, å sette i gang tiltak tar tid. Man sier at politikken virker med "lag".

Figur 5: Arbeidsledighetsrate i %, gjennomsnitt av årlige data for helt arbeidsledige i perioden 1948-2005



*Kilde: Aetat, utregnet på bakgrunn av vedlegg 3 tabell C og vedlegg 4 tabell F*

Arbeidsledighet kan også analyseres grundigere ved å se på figur 5. Her ser man at utviklingen starter med et relativt likt utgangspunkt i år 1 hvor venstrefløy ligger på 2,16% og høyrefløy på 1,92%. Gjennom valgperioden øker differansen mellom de to fløyene, og høyrefløy legger seg på et nivå med høyere arbeidsledighet enn venstrefløy. Begge fløyene har en økning i arbeidsledigheten fra år 1 til år 2, mens fra år 2 og utover er det en avtakende utvikling i arbeidsledigheten for begge fløyene. I år 4 ender de opp på 2,37% for høyrefløy og 1,44% for venstrefløy. Høyrefløy avslutter altså sine regjeringsperioder med en langt høyere arbeidsledighet i år 4 enn venstrefløy.

Det er grunn til å tro at utviklingen i arbeidsledigheten i løpet av periodene er et bevis på at fløyenes preferanser for avveining mellom arbeidsledighet og inflasjon kommer til uttrykk gjennom deres økonomiske politikk. Dette er i tråd med den rasjonelle partisanmodellen.

### 4.3.11 Empirisk inflasjon

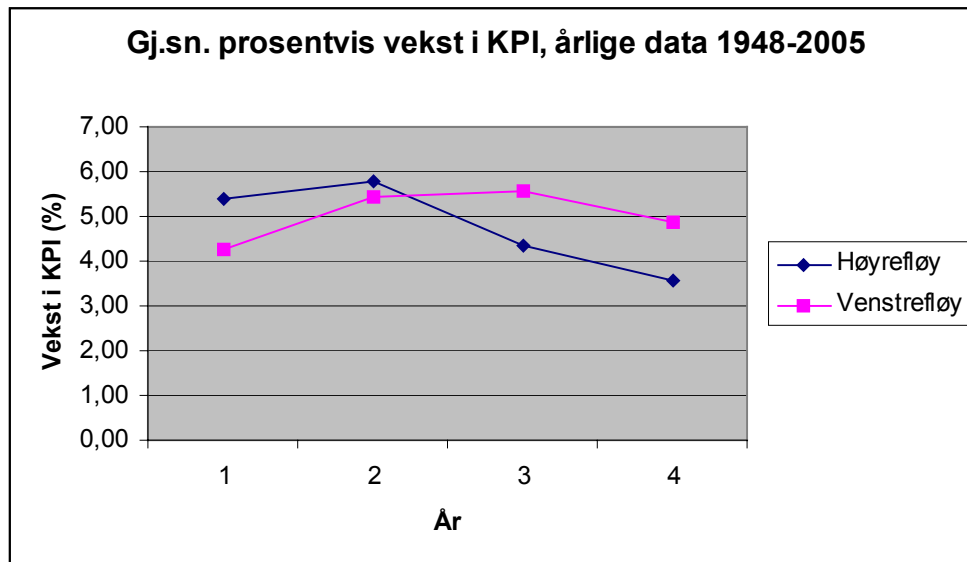
Tabell 10: Gj.sn. årlig KPI vekst i %, basisår 1998, 1948-2005

	Første halvdel	Andre halvdel
Høyrefløy	5,15	3,37
Venstrefløy	5,37	4,69

Kilde: SSB, utregnet på bakgrunn av vedlegg 3 tabell B og vedlegg 4 tabell E

Fra de empiriske inflasjonsdatane i tabell 10, observeres det at høyrefløy har lavere inflasjon enn venstrefløy i første halvdel, henholdsvis 5,15% og 5,37%. I andre halvdel ligger også høyrefløy lavest med en inflasjon på 3,37% sammenliknet med venstrefløy som ligger på 4,69%. I andre halvdel leser man også ut av tabellen at differansen mellom fløyene har blitt mindre. Disse resultatene er stemmer overens med rasjonell partisanteori.

Figur 6: Gjennomsnittlig årlig KPI vekst i %, 1948-2005



Kilde:SSB, utregnet på bakgrunn av vedlegg 3 tabell B og vedlegg 4 tabell E

I figur 6 ser man at venstrefløy starter med en lavere inflasjonsrate i år 1 enn høyrefløy, henholdsvis 5,80 % og 5,20%. I år to konvergerer ratene, før de i år 3 divergerer og holder en avtakende utvikling ut i år 4.

Om man følger fløyenes utvikling gjennom perioden ser man at venstrefløy har en økende vekst gjennom år 1 og 2, og legger seg på et høyere inflasjonsnivå enn høyrefløy. Dette er i tråd med prediksjonen. En mulig forklaring på at høyrefløy har et høyere utgangspunkt i inflasjonsraten i år 1 enn det venstrefløy har, kan være at fløyene ”arver” inflasjonsnivå av hverandre i forbindelse med regjeringsbytter mellom fløyene. Høyrefløy arver høy inflasjon av venstrefløy, og venstrefløy arver lav inflasjon av høyrefløy. Høyrefløy går ut med en lavere gjennomsnittlig inflasjon enn venstrefløy i år 4, henholdsvis 3,25% og 4,84%.

#### **4.3.12 Oppsummering av den rasjonelle partisanmodellen**

Dersom vi oppsummerer Alesinas modellprediksjon (1987, 1988), ser vi at det er blandet støtte i empirien hos de ulike variablene for denne modellen.

Det synes å være en partisaneffekt i økonomien, spesielt med tanke på fløyenes preferanser og hva slags nivå de legger seg på gjennom perioden. Spesielt i år 3 ser vi tydelige forskjeller mellom fløyene: venstrefløy har høyere vekst, lavere arbeidsledighet og høyere inflasjon enn høyrefløy. Dette er i tråd med fløyenes preferanser i modellen.

Det kritiske punktet som er noe vanskelig å forklare med denne modellen er tidspunktet i regjeringsperioden hvor utviklingen skjer. I denne analysen ser fløyenes preferanser i modellen ut til å komme best til uttrykk i år 3 og til dels år 4 av valgperiodene.

- For økonomisk vekst støtter empirien predikert nivå første halvdel av perioden, og differansen mellom fløyenes vekstrater blir mindre ut i andre halvdel av perioden. Dette er i tråd med modellen.

- For arbeidsledigheten legger venstrefløy seg på et lavere nivå enn høyrefløy i år 2, 3 og 4. Dette er i tråd med fløyenes preferanser. Sammenlagt er forskjellen mellom fløyene svært liten i første halvdel. I andre halvdel øker den og fløyenes preferanser kommer til uttrykk.
- For inflasjonsraten stemmer empiri overens med prediksjon. Men man skulle også her forvente at forskjellen var størst i første halvdel av regjeringsperioden, mens den i andre halvdel av regjeringsperioden ville være mer lik.

I lys av rasjonell partisant teori har vi støtte for politikernes preferanser for alle tre faktorene i modellen, men ikke entydig støtte i empirien for tidspunktet svingningene inntreffer.

## 5. Konklusjon og avsluttende kommentarer

### 5.1 Konklusjon

Problemstillingen i denne oppgaven er: *Finnes det tendenser til politiske konjunktursykler i Norge i perioden 1948-2005?* Med dette som utgangspunkt har jeg analysert data fra Norge i etterkrigstiden i lys av tre makroøkonomiske modeller; den tradisjonelle opportunistiske modell, den tradisjonelle partisanmodell og den rasjonelle partisanmodell.

Analyse av empiriske data viser at det er grunnlag for å konkludere med at det er tendenser til politiske konjunktursykler i Norge. Konklusjonen er at man kan spore tendenser til både opportunistiske og partisane sykler i økonomien, hvor de partisane syklene er mest fremtredende.

Mer utdypende kan dette begrunnes med følgende momenter:

Av **den tradisjonelle opportunistiske modellen** ser man klare tendenser til opportunistiske sykler når man ser på økonomisk vekst og arbeidsledighet i forkant av og i etterkant av stortingsvalg:

- Høyere vekst og lavere arbeidsledighet i forkant av stortingsvalg
- Lavere vekst og høyere arbeidsledighet i etterkant av stortingsvalg

Modellen som helhet står imidlertid noe svakere enn partisanmodellene da empirisk inflasjonsdata viser at det ikke er tilfredstillende sammenheng mellom empiri og prediksjon på denne størrelsen.

Det er klare partisansykler i Norge basert på rammeverket av **den tradisjonelle partisanmodellens prediksjoner** som får full støtte i empirien:

- Venstrefløy tenderer til å ha høyere vekst, høyere inflasjon og lavere arbeidsledighet gjennom valgperiodene
- Høyrefløy tenderer til å ha lavere vekst, lavere inflasjon og høyere arbeidsledighet gjennom valgperiodene

**Den rasjonelle partisanmodellen** får god støtte i empirien for politikernes preferanser. Dette er i tråd med den tradisjonelle partisanmodellens prediksjoner som poengtert ovenfor. Det er for øvrig noe manglende støtte i modellen for tidspunktet hvor svingningene inntreffer. Partifløyenes preferanser kommer først klart til syne i år 3, altså i løpet av andre halvdel av valgperioden, ikke i første del av valgperioden hvor det er predikert å inntreffe.

Videre er det knyttet problemer til **forutsetningene** som modellene bygger på. De tre mest kritiske forutsetningene som gjør seg gjeldende ved en analyse av norske data er følgende:

- Modellene bygger på at politikerne styrer pengepolitikken og påvirker de politiske syklene gjennom denne. I Norge styres pengepolitikken av en uavhengig sentralbank. Det er finanspolitikken som er politikernes fremste instrument og virkemiddel til å påvirke norsk økonomi.
- Partisanmodellenes utgangspunkt i et topartisystem i politikken stemmer dårlig overens med hvordan norsk politikk er organisert. Det å klassifisere norsk politikk i to fløyer er problematisk da vi har en mer kompleks struktur med høyre, venstre og sentrum.
- De tradisjonelle modellene antar ikke-rasjonelle velgere, noe som er urealistisk. Den rasjonelle partisanmodellen står i så måte sterkere enn de tradisjonelle.

## **5.2 Kommentarer til konklusjonen**

Analysen i denne utredningen er gjort i lys av flere modeller, og dette sikrer en bred analyse. På den andre siden er analysen gjort med utgangspunkt i modeller som alle innehar begrensninger i



større eller mindre grad.

Konklusjonene i denne utredningen baseres på et datamateriale hvor det ikke er blitt utført statistisk analyse utover beregning av gjennomsnitt. Hovedårsaken til at dette er utelatt er at det er få observasjoner i etterkrigstidens Norge. Dette gjør det vanskelig å gjøre en tilfredsstillende statistisk analyse på datamaterialet.

### **5.3 Videre studier**

Neste steg videre på dette området vil være å ta utgangspunkt i de nyere moderne teoriene og undersøke om man får mer empirisk støtte for disse enn for teoriene som er testet i denne oppgaven. Spesielt interessant vil være å undersøke om vi beveger oss fra politiske konjunktursykler til politiske budsjett sykler. Andre interessante vinklinger ville kunne være å bryte opp tidsseriene i ulike perioder for å se om det har vært endringer regelverket og hva slags innflytelse politikerne faktisk har kunnet utøve gjennom tidene. Det har også vært hevdet at partiene blir mer og mer like med tiden, hva slags konsekvenser gir i så fall dette?

Avslutningsvis vil jeg også nevne at det vært stor interesse rundt hva slags linje den rødgrønne-regjeringen vil legge seg på etter maktovertakelsen i forbindelse med stortingsvalget høsten 2005. Det har vært en rekke presseoppslag sommeren 2006 om hva slags økonomiske prioriteringer regjeringen ønsker å fokusere på. Det ville kunne være interessant å undersøke utviklingen som følger i takt med denne regjeringen, spesielt ettersom de har flertall i Stortinget og vil med dette ha stor handlekraft til å yte innflytelse for sin politikk, så sant regjeringspartiene blir enige seg i mellom. Det kunne også vært interessant å gå dypere inn på dataene og se på om det er store forskjeller mellom politikken fløyene fører under mindretalls versus flertallsregjeringer. Kommer fløyenes preferanser klarere frem når de har flertallsregjering?

## 6. Kilder

Aetat (2006), *Årsstatistikk om arbeidsmarkedet 2005*. Aetat Arbeidsdirektoratet, Analyse avdelingen. Tabell 11 s. 7.

<[http://www.aetat.no/data/f/0/44/51/5\\_702\\_0/aarsstatistikk\\_2005.pdf](http://www.aetat.no/data/f/0/44/51/5_702_0/aarsstatistikk_2005.pdf)> (22.07.06)

Aetat (2006), *Historisk arbeidsmarkedsstatistikk, samlet statistikk til og med 2004*, Aetat Arbeidsdirektoratet, Analyse avdelingen. s. 5 og tabell 3 s. 11.

<[http://www.aetat.no/data/f/0/24/53/1\\_702\\_0/rapporten\\_hele2004.pdf](http://www.aetat.no/data/f/0/24/53/1_702_0/rapporten_hele2004.pdf)> (22.07.06)

Aftenposten (2006), *Norske regjeringer 1945-2005*, Aftenposten, først publisert 13.08.2001, oppdatert 17.06.2006.

<http://www.aftenposten.no/nyheter/iriks/politikk/valg2005/article16684.ece> (09.08.06)

Alesina, A. et al. (1997). *Political cycles and the macroeconomy*, Cambridge MA: MIT Press, kap. 3 Partisan models

Cappelen (2006), *Norsk politikk, valg og politiske partier*. Samfunnslære. J.W. Cappelens Forlag AS.

<<http://samfunn.cappelen.no/bm/politikk/valg/>> (20.07.06)

Drazen, A. (2000). "*The Political Business Cycle after 25 years*", University of Maryland, Hebrew University of Jerusalem, & NBER.

<<http://www.yale.edu/leitner/pdf/drazen.pdf>> (15.06.06)

Finansdepartementet (2000), *En strategi for sysselsetting og verdiskapning*, Norges Offentlige Utredninger NOU 2000: 21, kap. 3. *Utviklingen i norsk økonomi på 1990-tallet*.

<[http://www.dep.no/fin/norsk/dok/andre\\_dok/nou/006001-020007/hov003-bu.html#hov3.3.2](http://www.dep.no/fin/norsk/dok/andre_dok/nou/006001-020007/hov003-bu.html#hov3.3.2)> (22.07.06)

Forelesninger FIE 403 (2005), *Konjunkturanalyse*, NHH, (høsten 2005), forelesere Rolf Jens Brunstad, Hans Jarle Kind, Jan Tore Klovland

Hele Norges Leksikon bind 9 (1996), *Mindretallsregjeringer*, Hjemmets Bokforlag A/S.

Moore, G. H. & Zarnowitz, V. (1986): “*The development and Role of the National Bureau of Economic research’s Business Cycles Chronologies*”, s. 735-769 i R. J. Gordon (ed.): “*The American Business Cycle: Continuity and change*”, University of Chicago press, Chicago

Statistisk Sentralbyrå (2006), *Historisk statistikk: bruttonasjonalprodukt*, Statistisk sentralbyrå, <<http://www.ssb.no/histstat/aarbok/ht-0901-355.html>> (15.06.06)

Statistisk Sentralbyrå (2006) *Historisk statistikk: konsumprisindeksen fra 1865-2006*, Statistisk sentralbyrå.

<<http://www.ssb.no/emner/08/02/10/kpi/tab-01.html>> (15.06.06)

Stortinget (2006), *Fakta: Parlamentarismen*, Stortinget.

<[http://www.stortinget.no/om\\_stortinget/forfatningen/parlamentarismen.html](http://www.stortinget.no/om_stortinget/forfatningen/parlamentarismen.html)> (20.07.06)

Stortinget (2006), *Fakta: Statsforfatningen i Norge*, Stortinget.

<[http://www.stortinget.no/om\\_stortinget/forfatningen/statsforfatningen.html](http://www.stortinget.no/om_stortinget/forfatningen/statsforfatningen.html)> (20.07.06)

Stortinget (2006), *Partienes representasjon i Stortinget*, Stortinget.

<[http://www.stortinget.no/representantene/navn\\_tall/partiene\\_repr.html](http://www.stortinget.no/representantene/navn_tall/partiene_repr.html)> (20.07.06)

Shi, M., & Svensson J. (2002) *Political budget cycles in Developed and Developing Countries*. Nordic Journal of Political Economy, 2003, vol. 29 (1).

<<http://www.iies.su.se/~svenssoj/pbc1.pdf>> (10.02.06)

Wikipedia (2006) *Norges regjeringer*, Wikipedia.

<[http://no.wikipedia.org/wiki/Norges\\_regjeringer](http://no.wikipedia.org/wiki/Norges_regjeringer)> (20.07.06)

Wikipedia (2006) *Flertallsregjering*, Wikipedia.

<<http://no.wikipedia.org/wiki/Flertallsregjering>> (20.07.06)

## VEDLEGG 1: Historisk oversikt over regjeringer

	År	Regjering	Utelates	Fløy	Stortinget	KPI	Arbeids-	BNP vekst i	År (1)
	2006	Stoltenberg 2		V	Flertall	0,00	0,00	0,00	1
Valgår	2005	Bondevik 2		H	Mindretall	1,59	3,50	2,33	4
	2004	Bondevik 2		H	Mindretall	0,44	3,90	3,08	3
	2003	Bondevik 2		H	Mindretall	2,45	3,90	1,13	2
	2002	Bondevik 2		H	Mindretall	1,29	3,20	1,11	1
Valgår	2001	Stoltenberg 1		V	Mindretall	3,03	2,70	2,73	1
	2000	Bondevik 1		H	Mindretall	3,12	2,70	2,84	3
	1999	Bondevik 1		H	Mindretall	2,30	2,60	2,13	2
	1998	Bondevik 1		H	Mindretall	2,25	2,40	2,63	1
Valgår	1997	Jagland		V	Mindretall	2,62	3,30	5,19	4
	1996	Brundtland 3		V	Mindretall	1,17	4,20	5,25	3
	1995	Brundtland 3		V	Mindretall	2,50	4,70	4,36	2
	1994	Brundtland 3		V	Mindretall	1,43	5,20	5,26	1
Valgår	1993	Brundtland 3		V	Mindretall	2,26	5,50	2,73	3
	1992	Brundtland 3		V	Mindretall	2,31	5,40	3,30	2
	1991	Brundtland 3		V	Mindretall	3,46	4,70	3,62	1
	1990	Syse	Syse	H	Mindretall	4,10	4,30	2,09	0
Valgår	1989	Brundtland 2		V	Mindretall	4,55	3,80	0,96	3
	1988	Brundtland 2		V	Mindretall	6,66	2,30	-0,04	2
	1987	Brundtland 2		V	Mindretall	8,75	1,50	2,06	1
	1986	Willoch 2	Willoch 2	H	Mindretall	7,11	1,80	3,60	0
Valgår	1985	Willoch 2		H	Flertall	5,63	2,50	5,20	4
	1984	Willoch 2		H	Flertall	6,35	3,20	5,91	3
	1983	Willoch 1		H	Mindretall	8,46	3,80	3,58	2
	1982	Willoch 1		H	Mindretall	11,40	2,40	0,21	1
Valgår	1981	Nordli/Brundtland 1		V	Mindretall	13,43	1,70	0,97	4
	1980	Nordli		V	Mindretall	11,05	1,30	4,95	3
	1979	Nordli		V	Mindretall	4,62	1,50	4,48	2
	1978	Nordli		V	Mindretall	8,13	1,30	3,49	1
Valgår	1977	Nordli		V	Mindretall	9,22	1,10	4,27	4
	1976	Bratteli 2/Nordli		V	Mindretall	9,33	1,30	5,86	3
	1975	Bratteli 2		V	Mindretall	11,67	1,30	5,23	2
	1974	Bratteli 2		V	Mindretall	9,09	0,70	4,19	1
Valgår	1973	Korvald	Korvald	H	Mindretall	7,84	0,80	4,41	0
	1972	Bratteli 1	Bratteli 1	V	Mindretall	6,81	1,00	5,09	0
	1971	Borten	Borten	H	Flertall	6,70	0,80	5,13	0
	1970	Borten		H	Flertall	10,49	0,80	1,99	1
Valgår	1969	Borten		H	Flertall	2,53	1,10	4,51	4
	1968	Borten		H	Flertall	3,95	1,10	2,25	3
	1967	Borten		H	Flertall	4,11	0,80	6,25	2
	1966	Borten		H	Flertall	3,55	0,80	3,78	1
Valgår	1965	Gerhardsen 4		V	Mindretall	4,44	0,90	5,31	4
	1964	Gerhardsen 4		V	Mindretall	5,47	1,10	4,98	3
	1963	Gerhardsen 3	Lyng	V	Mindretall	2,40	1,30	3,82	2
	1962	Gerhardsen 3		V	Mindretall	5,04	1,10	2,82	1
Valgår	1961	Gerhardsen 3		V	Flertall	2,59	0,90	6,27	4
	1960	Gerhardsen 3		V	Flertall	0,00	1,20	5,63	3
	1959	Gerhardsen 3		V	Flertall	2,65	2,20	4,22	2
	1958	Gerhardsen 3		V	Flertall	4,63	2,30	0,00	1
Valgår	1957	Gerhardsen 3		V	Flertall	2,86	1,40	3,02	4
	1956	Gerhardsen 3		V	Flertall	3,96	1,30	5,34	3
	1955	Torp/Gerhardsen 3		V	Flertall	1,00	1,20	2,21	2
	1954	Torp		V	Flertall	4,17	1,20	5,05	1
Valgår	1953	Torp		V	Flertall	2,13	1,40	3,97	4
	1952	Torp		V	Flertall	9,30	1,20	3,52	3
	1951	Gerhardsen 2		V	Flertall	16,22	1,10	5,42	2
	1950	Gerhardsen 2		V	Flertall	4,23	0,90	4,87	1
Valgår	1949	Gerhardsen 2		V	Flertall	1,43	0,80	2,67	4
	1948	Gerhardsen 2		V	Flertall	-1,41	1,00	6,95	3

- (1) **Kommentar til klassifisering av år:** med ”år” menes hvor i valgperioden regjeringen befinner seg. Her spiller det inn hvilken fløy som satt året før. År er definert som 1-4 ettersom en valgperiode er på fire år. Valgår anses som siste år i valgperioden ettersom valget skjer så sent som i september måned. År 1 regnes fra 1. januar året etter en regjering er valgt med mindre noe annet er kommentert under kapittel 4.3.2 *Diskusjon av regjeringsbytter*. Dette er ikke bestemt etter hvilken statsminister og tilhørende regjering som satt, men etter partifløy.

For at dette ikke skal bli galt av hensyn til den opportunistiske modellen som antar at politikere er homogene, antas det at regjeringene ikke kan forutse regjeringsbytter som skjer utenom valgperioden, og på denne måten manipulere politikken i forkant av disse regjeringsbyttene. Perioden etter valg er klassifisert som år 1 og 2, mens perioden før valg er klassifisert som år 3 og 4 uavhengig av hvor lenge regjeringene sitter. Dette skaper noe problemer for Brundtland 2 regjeringen i årene 1987-1989 og Brundtland 3 regjeringen i årene 1991-1993, hvor begge regjeringene er klassifisert med år 1-3 selv om det var valgår i 1989 og 1993 og dette var noe politikerne var klar over. Valget skjedde altså i år 3. Disse regjeringene vil da i følge denne antakelsen ha to år på å føre politikk i etterkant av valg, og ett år på å føre politikk i etterkan av valg. Et argument for å klassifisere på denne måten, kan være at endringer i økonomisk politikk ikke slår inn over natten, politikken trenger tid for å virke. År 1 og år 2 er derfor uansett klassifisert som perioden etter valg, mens år 3 og år 4 er klassifisert som perioden i forkant av valg.

Tilslutt må det kommenteres at regjeringene fra 1945-1948 klassifisert som venstrefløy. Gerhardsens 2. regjering som satt i 1948 starter derfor med år 3 i 1948. Tallet 0 i kolonnen for ”år” betyr at regjeringen ikke er med i det analyserte datamaterialet.

**Kilder:**

- SSB (2006)
  - *Historisk statistikk: konsumprisindeksen fra 1865-2006*
  - *Historisk statistikk: bruttonasjonalprodukt*
- Aetat (2006)
  - *Årsstatistikk om arbeidsmarkedet 2005*
  - *Historisk arbeidsmarkedsstatistikk, samlet statistikk til og med 2004*
- Stortinget (2006)
  - *Fakta: Parlamentarismen*
  - *Fakta: Statsforfatningen i Norge*
  - *Partienes representasjon i Stortinget*
- Wikipedia (2006)
  - *Flertallsregjeringer*
  - *Norges regjeringer*

## VEDLEGG 2: Partienes representasjon på Stortinget

**Partienes representasjon på Stortinget  
1945–2005**

År	A	Sp	H	SV	KrF	FrP	FFF	V	DLF	NK P	SF	RV	Kp	
2005	61	11	23	15	11	38	0	10	0	0	0	0	0	169
2001	43	10	38	23	22	26	0	2	0	0	0	0	1	165
1997	65	11	23	9	25	25	0	6	0	0	0	0	1	165
1993	67	32	28	13	13	10	0	1	0	0	0	1	0	165
1989	63	11	37	17	14	22	1	0	0	0	0	0	0	165
1985	71	12	50	6	16	2	0	0	0	0	0	0	0	157
1981	66	11	53	4	15	4	0	2	0	0	0	0	0	155
1977	76	12	41	2	22	0	0	2	0	0	0	0	0	155
1973	62	21	29	16	20	4	0	2	1	0	0	0	0	155
1969	74	20	29	0	14	0	0	13	0	0	0	0	0	150
1965	68	18	31	0	13	0	0	18	0	0	2	0	0	150
1961	74	16	29	0	15	0	0	14	0	0	2	0	0	150
1957	78	15	29	0	12	0	0	15	0	1	0	0	0	150
1953	77	14	27	0	14	0	0	15	0	3	0	0	0	150
1949	85	12	23	0	9	0	0	21	0	0	0	0	0	150
1945	76	10	25	0	8	0	0	20	0	11	0	0	0	150

**Kommentarer til vedlegg 2 fra kilden:**

- Venstre ble splittet høsten 1972. Det Nye Folkeparti (DNF) ble stiftet 9. des. 1972. (Fra 1980: Det Liberale Folkeparti (DLF).) Stortingsgruppen var fra høsten 1972 delt i 8 DNF og 5 V.
- Sosialistisk Valgforbund var ved valget 1973 en felleliste av følgende partier: Sosialistisk Folkeparti, Norges Kommunistiske Parti, Demokratiske Sosialister – Arbeidernes Informasjonskomité og Uavhengige sosialister. 16. mars 1975 ble Sosialistisk Venstreparti stiftet. NKP gikk ikke med i partidannelser, og stilte egne lister i 1977.
- Anders Langes Parti forandret 29. jan. 1977 navn til Fremskrittspartiet.
- Etter omvalget i desember 1981, da Arbeiderpartiet tok ett mandat fra Høyre i Buskerud

**Kilde:** Stortinget (2006) *Partienes representasjon i Stortinget*



**Partienes representasjon i % på Stortinget  
1945–2005**

År	A	Sp	H	SV	KrF	FrP	FFF	V	D	DLF	NK P	SF	RV	Kp
2005	36	7	14	9	7	22	0	6	0	0	0	0	0	0
2001	26	6	23	14	13	16	0	1	0	0	0	0	0	1
1997	39	7	14	5	15	15	0	4	0	0	0	0	0	1
1993	41	19	17	8	8	6	0	1	0	0	0	0	1	0
1989	38	7	22	10	8	13	1	0	0	0	0	0	0	0
1985	45	8	32	4	10	1	0	0	0	0	0	0	0	0
1981	43	7	34	3	10	3	0	1	0	0	0	0	0	0
1977	49	8	26	1	14	0	0	1	0	0	0	0	0	0
1973	40	14	19	10	13	3	0	1	1	0	0	0	0	0
1969	49	13	19	0	9	0	0	9	0	0	0	0	0	0
1965	45	12	21	0	9	0	0	12	0	0	1	0	0	0
1961	49	11	19	0	10	0	0	9	0	0	1	0	0	0
1957	52	10	19	0	8	0	0	10	0	1	0	0	0	0
1953	51	9	18	0	9	0	0	10	0	2	0	0	0	0
1949	57	8	15	0	6	0	0	14	0	0	0	0	0	0
1945	51	7	17	0	5	0	0	13	0	7	0	0	0	0

## VEDLEGG 3: Tabeller høyrefløy, fordelt på år i administrasjonen

Tabellene er lagd på bakgrunn av vedlegg 1

Tabell A: BNP vekst, faste priser, 1948-2005, høyrefløy

År	1	2	3	4
Bondevik 2	1,11	1,13	3,08	2,33
Bondevik 1	2,63	2,13	2,84	
Willoch 2			5,91	5,20
Willoch 1	0,21	3,58		
Borten	1,99			
Borten	3,78	6,25	2,25	4,51
<b>Gjennomsnitt</b>	<b>1,94</b>	<b>3,27</b>	<b>3,52</b>	<b>4,01</b>
<b>Gjennomsnitt halvdel av periode</b>	<b>2,53</b>		<b>3,73</b>	

Tabell B: inflasjonsdata, 1948-2005, høyrefløy

År	1	2	3	4
Bondevik 2	1,29	2,45	0,44	1,59
Bondevik 1	2,25	2,30	3,12	
Willoch 2			6,35	5,63
Willoch 1	11,40	8,46		
Borten	10,49			
Borten	3,55	4,11	3,95	2,53
<b>Gjennomsnitt</b>	<b>5,80</b>	<b>4,33</b>	<b>3,47</b>	<b>3,25</b>
<b>Gjennomsnitt halvdel av periode</b>	<b>5,15</b>		<b>3,37</b>	

Tabell C: gjennomsnittlig arbeidsledighet, 1948-2005, høyrefløy

År	1	2	3	4
Bondevik 2	3,20	3,90	3,90	3,50
Bondevik 1	2,40	2,60	2,70	
Willoch 2			3,20	2,50
Willoch 1	2,40	3,80		
Borten	0,80			
Borten	0,80	0,80	1,10	1,10
<b>Gjennomsnitt</b>	<b>1,92</b>	<b>2,78</b>	<b>2,73</b>	<b>2,37</b>
<b>Gjennomsnitt halvdel av periode</b>	<b>2,30</b>		<b>2,57</b>	

## VEDLEGG 4: Tabeller venstrefløy, fordelt på år i administrasjonen

Tabellene er lagd på bakgrunn av vedlegg 1

Tabell D: BNP vekst, faste priser, 1948-2005, venstrefløy

År	1	2	3	4
Stoltenberg 1	2,73			
Brundtland 3/Jagland	5,26	4,36	5,25	5,19
Brundtland 3	3,62	3,30	2,73	
Brundtland 2	2,06	-0,04	0,96	
Nordli/Brundtland 1	3,49	4,48	4,95	0,97
Bratteli 2/Nordli	4,19	5,23	5,86	4,27
Gerhardsen 3 og 4	2,82	3,82	4,98	5,31
Gerhardsen 3	0,00	4,22	5,63	6,27
Torp/Gerhardsen 3	5,05	2,21	5,34	3,02
Gerhardsen 2/Torp	4,87	5,42	3,52	3,97
Gerhardsen 2			6,95	2,67
<b>Gjennomsnitt</b>	<b>3,41</b>	<b>3,67</b>	<b>4,62</b>	<b>3,96</b>
<b>Gjennomsnitt i halvdel av periode</b>	<b>3,53</b>		<b>4,32</b>	

Tabell E: inflasjonsdata 1948-2005, venstrefløy

År	1	2	3	4
Stoltenberg 1	3,03			
Brundtland 3/Jagland	1,43	2,50	1,17	2,62
Brundtland 3	3,46	2,31	2,26	
Brundtland 2	8,75	6,66	4,55	
Nordli/Brundtland 1	8,13	4,62	11,05	13,43
Bratteli 2/Nordli	9,09	11,67	9,33	9,22
Gerhardsen 3 og 4	5,04	2,40	5,47	4,44
Gerhardsen 3	4,63	2,65	0,00	2,59
Torp/Gerhardsen 3	4,17	1,00	3,96	2,86
Gerhardsen 2/Torp	4,23	16,22	9,30	2,13
Gerhardsen 2			-1,41	1,43
<b>Gjennomsnitt</b>	<b>5,20</b>	<b>5,56</b>	<b>4,57</b>	<b>4,84</b>
<b>Gjennomsnitt i halvdel av periode</b>		<b>5,37</b>		<b>4,69</b>

Tabell F: gjennomsnittlig arbeidsledighet 1948-2005, venstrefløy

	<b>2006</b>	<b>1</b>	<b>2</b>	<b>3</b>	<b>4</b>
Stoltenberg 1	2,70				
Brundtland 3/Jagland	5,20	4,70	4,20	3,30	
Brundtland 3	4,70	5,40	5,50		
Brundtland 2	1,50	2,30	3,80		
Nordli/Brundtland 1	1,30	1,50	1,30	1,70	
Bratteli 2/Nordli	0,70	1,30	1,30	1,10	
Gerhardsen 3 og 4	1,10	1,30	1,10	0,90	
Gerhardsen 3	2,30	2,20	1,20	0,90	
Torp/Gerhardsen 3	1,20	1,20	1,30	1,40	
Gerhardsen 2/Torp	0,90	1,10	1,20	1,40	
Gerhardsen 2			1,00	0,80	
<b>Gjennomsnitt</b>	<b>2,16</b>	<b>2,33</b>	<b>2,19</b>	<b>1,44</b>	
<b>Gjennomsnitt i halvdel av periode</b>		<b>2,24</b>		<b>1,86</b>	